



GÜMÜŞHANE **İl Milli Eğitim Müdürlüğü**

2019 – 2023 Stratejik Planı

Gümüşhane-2019

T.C
Gümüşhane Valiliđi
Gümüşhane İl Milli Eğitim Müdürlüğü

Gümüşhane İl Milli Eğitim Müdürlüğü
2019-2023 Stratejik Planı

Gümüşhane - 2019



En önemli ve verimli vazifelerimiz milli eğitim işleridir. Milli eğitim işlerinde kesinlikle zafere ulaşmak lazımdır. Bir milletin gerçek kurtuluşu ancak bu şekilde olur.

K. Atatürk

Vali Sunuşu



Günümüzde deęişim, sürekli ve ısrarlı bir nitelik kazanmış ve adeta yaşamımızın ayrılmaz bir parçası olmuştur. Bu deęişimin temelinde; sanayi toplumundan bilgi toplumuna geçiş, bilişim teknolojisindeki baş döndürücü gelişme, bürokratik yönetim modellerinde deęişim, artan nüfus, göç hareketleri, yaşam kalitesi, verimlilik arayışları gibi ekonomik ve sosyal nedenler yatmaktadır.

İnsanı hizmetlerin odağına alan, kamu hizmetlerini hızlı, zamanında ve beklenen kalitede sunan, kaliteyi tüm iş süreçlerine hâkim kılan, hizmetlerin belirlenmesi ve sunulmasında insanımızı karar alma sürecine dahil eden yeni bir kamu yönetimi anlayışı benimsenmektedir.

Eğitim işleri uzun bir zaman dilimini kapsamaktadır. Aynı zamanda bütün ülkelerin kalkınmasında da önemli bir yer tutmaktadır. Bireylerimizi bilgi çağının gereklerine uygun olarak eğitime ve hayata bu eksende hazırlama bütün eğitim kurumlarımızdan beklenen bir görev olmaktadır. Kaliteli bir eğitim aydınlık geleceğimizin güvencesi konumundadır.

5018 sayılı Kamu Mali Yönetimi ve Kontrol Kanunu doğrultusunda Gümüşhane İl Millî Eğitim Müdürlüğü Stratejik Planı (2019-2023), kamu kurumları için stratejik plan hazırlamanın yasal zorunluluk haline gelmiş olmasının ötesinde bir anlam taşımakta ve Millî Eğitim Müdürlüğü'nün stratejik önceliklerini belirgin hale getirme ve bu önceliklere göre hareket edebilecek bir yapıyı hayata geçirebilme imkânını sunmaktadır.

Bu vesileyle planlama çalışmalarında emeği geçenlere teşekkür eder; plan hazırlama sürecinde olduğu gibi, uygulama sürecinde de aynı başarının sağlanabileceğine inanıyorum.

Kamuran TAŞBİLEK

Vali

iii

Milli Eğitim Müdürü Sunuşu



İçinde bulunduğumuz çağ; bilgiyle hüküm sürülebilecek bir çağ olma özelliği taşımaktadır. Bu nedenle bilgiyi üretmek, kullanmak ve yenilenmek gerekmektedir. Bir yandan günlük çalışma programlarımızı uygularken diğer yandan geleceğe hazırlanmak durumundayız.

Bu zorunluluğa bağlı olarak temel unsuru olan “insanı” yetiştirme görevini üstlenen eğitim sistemimizin ve eğitim kurumlarımızın değişime ve gelişime ayak uydurması, “muasır medeniyetler seviyesine çıkma” gayretinin öncülüğünü yapması söz konusudur.

Bu maksatla 2023 Eğitim Vizyonu Belgesinde de belirtildiği üzere; Her eğitim sistemi, içinden çıktığı toplumun bir aynasıdır. Son yıllarda eğitimin yalnızca sınıf geçmeye, sınavları kazanmaya ve iş bulmaya yarayan işlevinin ön planda tutulduğu dikkat çekmektedir. Oysa bunların yerine, “Bildiklerimizle, öğrendiklerimizle ne yapabiliyoruz, ne olabiliyoruz? Verilen eğitim nasıl bir dünyaya yol açıyor?” gibi

temel sorulara cevap verebilecek bir eğitim anlayışı arzu edilmektedir. Sadece işlev odaklı bir çaba eğitimi mekanik bir işleyişe mahkûm eder. Eğitimin ana ögesi ve baş öznese insan olduğundan mekanik bir anlayışla değerlendirildiği sürece asli unsur olan insan ögesi ziyan olacaktır. İnsana ait evrensel, maddi, manevi ve millî tüm değerleri kapsayan bir olgunlaşma, değişim ve ahlak güzelliği olmadan sadece beceri kazandırmanın yetmeyeceği, asıl meselesi eğitim olanların temel düşüncesidir.

Eğitimi sadece güncel gereksinimlerin karşılanması ile sınırlandırmak yanlıştır. İnsan, hem madde hem de manadan ibaret bir bütündür. Eğitim sistemleri ancak insan doğasına ait tüm bu unsurlara bütüncül bir sorumluluk geliştirebildiği ölçüde başarılı olabilecektir.

Bakanlığımızca da benimsenmiş olan “ölçülemeyen hizmet geliştirilmez” temel prensibinden hareketle hazırlanan ölçmeye dayalı bu planla nitelikli sonuçlar almayı hedefledik.

Yeni kamu yönetimi anlayışı gereği olarak Milli Eğitim Bakanlığımızın Stratejik Planı ekseninde hazırlanan Müdürlüğümüz 2019-2023 stratejik planının oluşturulması sürecinde emeği geçen tüm paydaşlarımıza ve plan hazırlama ekibine teşekkür eder, stratejik planın hem ilimize hem de eğitim camiamıza hayırlı olması dilerim.

Seydi DOĞAN

İl Millî Eğitim Müdürü

İçindekiler

Vali Sunuşu	iii
Milli Eğitim Müdürü Sunuşu	iv
İçindekiler.....	v
Tablolar ve Şekiller.....	vii
Kısaltmalar	viii
Milli Eğitim Müdürlüğü Hizmet Birimleri Kısaltmaları	ix
GİRİŞ	1
Giriş	2
Bölüm 1.....	3
Stratejik Plan Hazırlık Süreci	4
Ekip ve Kurullar	5
Bölüm 2.....	7
Durum Analizi	8
Kurumsal Tarihçe	8
Uygulanmakta Olan Stratejik Planın Değerlendirilmesi	8
Mevzuat Analizi	9
Üst Politika Belgeleri Analizi.....	11
Faaliyet Alanları ile Ürün ve Hizmetlerin Belirlenmesi	11
Paydaş Analizi	14
Kuruluş İçi Analiz	18

PESTLE Analizi.....	23
GZFT Analizi.....	23
Tespitler ve İhtiyaçların Belirlenmesi.....	26
Bölüm 3.....	27
Geleceğe Bakış.....	28
Misyon, Vizyon ve Temel Değerler	28
Amaç ve Hedeflere İlişkin Mimari.....	30
Amaç, Hedef, Gösterge ve Stratejiler.....	32
Amaç 1:.....	32
Amaç 2:.....	35
Amaç 3:.....	38
Amaç 4:.....	42
Amaç 5:.....	46
Amaç 6:.....	49
Amaç 7:.....	53
Bölüm 4.....	55
Maliyetlendirme	56
İzleme ve Değerlendirme	59
Gümüşhane MEM 2019-2023 Stratejik Planı İzleme ve Değerlendirme Modeli	59
İzleme ve Değerlendirme Sürecinin İşleyişi	60
MEM Stratejik Plan İzleme ve Değerlendirme Modülü.....	61
Performans Göstergeleri.....	61

Tablolar ve Şekiller

Tablo 1: MEM Stratejik Planlama Ekibi.....	6
Tablo 2: Millî Eğitim Müdürlüğü Çalışanlarının Eğitim Düzeyi ve Cinsiyet Bilgilerine Göre Dağılımı (14.11.2018)	20
Tablo 3: 2019 Yılı MEM Bütçe Tasarısı (Ekonomik Sınıflandırma)	22
Tablo 4: GZFT Analizi.....	23
Tablo 5: Kaynak Tablosu	57
Tablo 6: Amaç ve Hedef Maliyetleri Tablosu	58
Tablo:7 Hedef Kartı Sorumlulukları.....	60
Tablo 8: Strateji Sorumlulukları.....	21
Şekil 1: Paydaşların Milli Eğitim Müdürlüğü Faaliyetlerinden Memnuniyet Düzeyi.....	15
Şekil 2: Öncelik Verilmesi Gerekli Görülen Faaliyet Alanları	16
Şekil 3: Memnun Olunan Faaliyet Alanları	17
Şekil 4: Millî Eğitim Müdürlüğü Teşkilat Şeması	19
Şekil 5: İzleme ve Değerlendirme Süreci.....	60

Kısaltmalar

AB	: Avrupa Birliđi
ABİDE	: Akademik Becerilerin İzlenmesi ve Deđerlendirilmesi
BT	: Biliřim Teknolojileri
CİMER	: Cumhurbaşkanlıđı İletiřim Merkezi
CK	: Cumhurbaşkanlıđı Kararnamesi
DYS	: Doküman Yönetim Sistemi
EBA	: Eđitim Biliřim Ađı
FATİH	: Fırsatları Artırma ve Teknolojiyi İyileřtirme Harekâtı
IPA	: Instrument for Pre-Accession Assistance (Katılım Öncesi Mali Yardım Aracı)
MEB	: Millî Eđitim Bakanlığı
MEBBİS	: Millî Eđitim Bakanlığı Biliřim Sistemleri
MEBİM	: Millî Eđitim Bakanlığı İletiřim Merkezi
MEİS	: Millî Eđitim İstatistik Modülü
OECD	: Organisation for Economic Co-operation and Development (İktisadi İřbirliđi ve Kalkınma Teřkilatı)
OSB	: Organize Sanayi Bölgesi
PESTLE	: Politik, Ekonomik, Sosyolojik, Teknolojik, Yasal ve Ekolojik Analiz
PDR	: Psikolojik Danıřmanlık ve Rehberlik
PISA	: Programme for International Student Assesment (Uluslararası Öğrenci Deđerlendirme Programı)
RAM	: Rehberlik Arařtırma Merkezi
STK	: Sivil Toplum Kuruluřu
TIMSS	: Trends in International Mathematics and Science Study (Matematik ve Fen Bilimleri Uluslararası Arařtırması)
TİKA	: Türk İřbirliđi ve Koordinasyon Ajansı Başkanlıđı
TÜBİTAK	: Türkiye Bilimsel ve Teknolojik Arařtırma Kurulu
TYÇ	: Türkiye Yeterlilikler Çerçevesi
YDS	: Yabancı Dil Sınavı
UD	: Uygulama Dönemi

Milli Eğitim Müdürlüğü Hizmet Birimleri Kısaltmaları

BIETB	:Bilgi İşlem ve Eğitim Teknolojileri Birimi
DHB	:Destek Hizmetleri Birimi
DÖB	:Din Öğretimi Birimi
HBÖB	:Hayat Boyu Öğrenme Birimi
HHB	:Hukuk Hizmetleri Birimi
İSDB	:İnceleme Soruşturma ve Değerlendirme Birimi
PIB	:Personel İşleri Birimi
İEB	:İnşaat Emlak Birimi
İSGB	:İşyeri Sağlık ve Güvenlik Birimi
MTEB	:Mesleki ve Teknik Eğitim Birimi
OB	:Ortaöğretim Birimi
ÖERB	:Özel Eğitim ve Rehberlik Birimi
ÖDSHB	:Ölçme Değerlendirme Sınav Hizmetleri Birimi
ÖEK	:Özel Öğretim Kurumları
SSB	:Sivil Savunma Birimi
SGB	:Strateji Geliştirme Birimi
TEB	:Temel Eğitim Birimi



GİRİŞ

Giriş

5018 sayılı Kamu Mali Yönetimi ve Kontrol Kanunu kamu idarelerine kalkınma planları, ulusal programlar, ilgili mevzuat ve benimsedikleri temel ilkeler çerçevesinde geleceğe ilişkin misyon ve vizyonlarını oluşturma, stratejik amaçlar ve ölçülebilir hedefler belirleme, performanslarını önceden belirlenmiş olan göstergeler doğrultusunda ölçme ve bu süreçlerin izlenip değerlendirilmesi amacıyla katılımcı yöntemlerle stratejik plan hazırlama zorunluluğu getirmiştir. Müdürlüğümüz de ilk stratejik planını 2010-2014 ikincisini ise 2015-2019 yıllarını kapsayacak şekilde Milli Eğitim Bakanlığı Stratejik Planı doğrultusunda hazırlamış ve uygulanmıştır.

Müdürlüğümüzün üçüncü stratejik planı olan “Gümüşhane İl Milli Eğitim Müdürlüğü 2019-2023 Stratejik Planı”nı da 2023 Eğitim Vizyonu, MEB 2019-2023 Stratejik Planı, kalkınma planları, programlar, ilgili mevzuat ve benimsediği temel ilkeler çerçevesinde geleceğe ilişkin misyon ve vizyonlarını oluşturmak, stratejik amaçlar ve ölçülebilir hedefler saptamak, performansları önceden belirlenmiş olan göstergeler doğrultusunda ölçmek ve bu sürecin izleme ve değerlendirmesini yapmak amacıyla katılımcı yöntemlerle hazırlamıştır. Bu doğrultuda 2015-2019 stratejik Plan sonu verileri ve 2023 Vizyon Belgesi kullanılarak 1 Ocak 2019 tarihinde, akademik başarı ve sosyal kültürel ve sportif faaliyetler, insan kaynaklarının geliştirilmesi, özel ve rehberlik çalışmaları ve özel öğretim kurumları, mesleki ve teknik eğitim, hayat boyu eğitim, din öğretimi, eğitime erişim, eğitim finansmanı, eğitim ortamlarının planlanması komisyonları oluşturularak çalıştay ekipleri MEM çalışanları, Okul/Kurum çalışanları ve dış paydaş temsilcilerinden oluşturulmuş iki gün süren çalıştay sonunda da 14 Ocak 2019 tarihinde yapılan Çalıştay Paylaşım Toplantısıyla da sonuçlar kamuoyuyla paylaşılmıştır. Durum Analiz Raporları Stratejik Planlama Ekibi tarafından 16 Ocak 2019 tarihinde Milli Eğitim Müdürü başkanlığında yapılan Stratejik Plan Üst Kurul toplantısında değerlendirilmiştir. Paydaş görüşleri ve Çalıştay sonuçları GZFT analizine yansıtılmıştır. Bu analiz sonuları Durum analizi kapağı olarak hazırlanmıştır. İlçe ve Okul/Kurum Stratejik Planlarının Hazırlanması kapsamında İlçe MEM Stratejik Plan sorumluları ve Okul/Kurum sorumlularının katılımıyla 5 Şubat 2019 Tarihinde yapılan seminerde rehberlik açılışması yapılmıştır. Herbir ilçe-Okul/Kurum Stratejik plan hazırlık çalışmaları İl MEM Ar-Ge Birimi tarafından elektronik ortamda incelenerek geri bildirimler yapılmıştır.

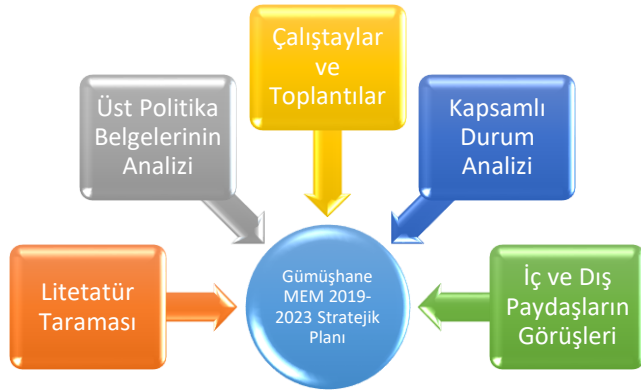
Bölüm 1

Stratejik Plan

Hazırlık Süreci

Stratejik Plan Hazırlık Süreci

Stratejik plan hazırlık çalışmalarının başladığı, Bakanlık merkez ve taşra birimlerine 2018/16 sayılı Genelge ile duyurulması ile ilimizde stratejik plan hazırlık süreci başlamıştır. Gümüşhane İl Millî Eğitim Müdürlüğü 2019-2023 Stratejik Planı çalışmaları kapsamında, müdürlük birimleri ile ilgili paydaşların katılımıyla başta 2023 Eğitim Vizyonu Belgesi, uygulanmakta olan stratejik planın



değerlendirilmesi, mevzuat, üst politika belgeleri, paydaş, PESTLE, GZFT ve kuruluş içi analizlerinden elde edilen veriler ışığında eğitim ve öğretim sistemine ilişkin sorun ve gelişim alanları ile eğitime ilişkin öneriler tespit edilmiş, bunlara yönelik stratejik amaç, hedef, strateji, gösterge ve eylemler belirlenmiştir. Bu doğrultuda yedi stratejik amaç bu stratejik amaçlar altında da beş yıllık hedefler ile bu hedefleri gerçekleştirecek strateji ve eylemler ortaya çıkmıştır. Stratejilerin yaklaşık maliyetlerinden yola çıkılarak stratejik amaç ve hedeflerin tahmini kaynak ihtiyaçları hesaplanmıştır. Planda yer alan stratejik amaç ve hedeflerin gerçekleşme durumlarının takip edilebilmesi için bakanlığımızca hazırlanan stratejik plan izleme ve değerlendirme modeli uygulanmıştır.

2019-2023 döneminde kullanılmış olan Millî Eğitim Müdürlüğü Stratejik Planlama Modeli, yukarıdaki şekilde belirtilmiştir. Şekile göre durum analizinin gerçekleştirilerek geleceğe yönelim bölümünün tasarlanması, stratejik planın yıllık uygulama dilimleri olan performans programının hazırlanması ve uygulama sonuçlarının izlenip değerlendirilmesi Millî Eğitim Müdürlüğü Stratejik Planlama Modeli'nin ana hatlarını oluşturmaktadır. Bu kısımda MEM 2019-2023 Stratejik Planı'nın oluşturulma sürecine yön veren mevzuat ve program ile çalışma ekiplerine değinilmiştir.

Ekip ve Kurullar

Hazırlık Programının yayınlanmasının ardından ivedilikle ařağıdaki kurul ve ekip oluşturulmuřtur.

Strateji Geliřtirme Kurulu: Strateji geliřtirme kurulu stratejik planlama alıřmalarını takip etmek ve ekiplerden bilgi alarak alıřmaları ynlendirmek zere ilgili, Mill Eđitim Mdr Bařkanlıđında, Mdr Yardımcıları, İle Mill Eđitim Mdrleri ve Őube Mdrlerinden oluřmaktadır. Stratejik Planlama st kurulu 05.11.2018 tarih ve 20923113 sayılı olurla kurulmuřtur.

Stratejik Planlama Ekibi: Gmřhane İl Mill Eđitim Mdrlđ Stratejik Planlama Ekibi SP koordinatr bařkanlıđında ve her birimin temsil edilebileceđi Őekilde oluşturulmuřtur. Mdrlđmz Stratejik Planlama Ekibi Tablo:1'de gsterilmiřtir.

Tablo 1: MEM Stratejik Planlama Ekibi

Adı Soyadı	Görev Yeri
Hüseyin ERDEN	Strateji Geliştirme Şube Müdürü
İlhan SİVRİ	Ar-Ge Birimi (ASKE)
Pınar KALYON	Ar-Ge Birimi (ASKE)
Serdar Serhat SALANTUR	Ar-Ge Birimi (PEK)
Talat TOPRAK	Strateji Geliştirme Şube Şefi
Adem DOĞAN	Sivil Savunma Uzmanı
Dursun ÖZTÜRK	Özel Eğitim Birimi
Melahat ARTUN	İnşaat-Emlak Birimi
Şeref ÇELİK	Destek Hizmetleri Birimi
Mustafa KARAMANLI	Özel Öğretim Birimi
Rıdvan PALANCI	Personel Hizmetleri Birimi
Fatma BAL	Hayat Boyu Öğrenme Birimi
Emre SAKA	Özel Büro
İnci ÇELEBİ	Temel Eğitim Birimi
Hasan PEZÜK	İnceleme-Soruşturma ve Değerlendirme Birimi
Fevzi GÖK	Orta Öğretim Birimi
Yüksel BERKER	Din Öğretimi Birimi

Bölüm 2

Durum Analizi

Durum Analizi

Kurumumuz amaç ve hedeflerinin geliştirilebilmesi için sahip olunan kaynakların tespiti, güçlü ve zayıf taraflar ile kurumun kontrolü dışındaki olumlu ya da olumsuz gelişmelerin saptanması amacıyla Müdürlüğümüzce mevcut durum analizi yapılmıştır.

Kurumsal Tarihçe

Eğitim hizmeti olarak, 1923 yılında 12 ilkokul, 14 öğretmen ve 248 öğrencinin mevcut olduğu Gümüşhane’de, Millî eğitimle ilgili gelişmeler de Cumhuriyetin ilanıyla başlamıştır. Günümüzde okul öncesinden üniversiteye kadar her derecede eğitim hizmeti verilmektedir.

Gümüşhane İl Millî Eğitim Müdürlüğü 2010 yılına kadar Valilik Hizmet binasında faaliyet göstermiş 2010 yılından sonra Gazipaşa İlkokulu binası müstakil olarak yapılmış ve bu hizmet binasına taşınmıştır. Gümüşhane İl Millî Eğitim Müdürlüğü binası üç katlı olup ferah bir hizmet ortamında faaliyetlerini sürdürmektedir.

Bina içerisinde iki adet toplantı salonu, arşiv, iki adet depo, her hizmet birimine ayrı mekân tahsis edilmiştir.

Uygulanmakta Olan Stratejik Planın Değerlendirilmesi

Gümüşhane İl Millî Eğitim Müdürlüğü 2015-2019 Stratejik Planı; Bakanlığımız Strateji Geliştirme Başkanlığınca yayınlanan 2013/26 Sayılı genelge ve eki Hazırlık Programı çerçevesinde Stratejik Plan Hazırlık Süreci, Durum Analizi, Geleceğe Yönelim olmak üzere üç ana başlıkta oluşturulmuştur. Stratejik amaç ve hedefler de “Eğitim Öğretime Erişim”, “Eğitim ve Öğretimde Kalite” ve “Kurumsal Kapasite” olmak üzere üç tema etrafında oluşturulmuştur. 2015-2019 Stratejik Planında Millî Eğitim Bakanlığımızın 05.12.2017 tarihli yazısıyla öngördüğü revize işlemleri “ İkili Eğitimin Sonlandırılması, Okul Öncesi Eğitimin Yaygınlaştırılması, Dil Öğretimi Açısından Müfredatın düzenlenmesi ve Temel Eğitimden Ortaöğretime Geçiş Sistemi” başlıklarında revize edilerek yeniden uygulanmaya başlanılmıştır.

2015-2019 stratejik planındaki hedefler sayısal performans göstergeleriyle takip edilerek; “ulaşıldı”, “ulaşılmadı”, “bilinmiyor” ve “makul” ifadeleriyle değerlendirilmiştir. Eğitim Öğretim Teması başlığındaki okullaşma oranlarıyla ilgili hedeflenen göstergelere; “ Gerçek okul çağı nüfusunun sisteme kayıtlı nüfustan farklı olması sebebiyle” hedeflenen seviyeye ulaşılamamıştır. Kurumsal

Kapasite temasında yer alan “yapılan okul kurum sayısı” performans hedefine de “yapım programlarında bulunan 13 yapım işinden 5 tanesi yapılmış olup 8 projenin de yaklaşık maliyet cetveli hazırlanamadığından başlanılamamıştır.”

Özel Eğitimde Okullaşma Oranı, Hayatboyu Öğrenme faaliyetleri kapsamında gerçekleştirilen Kurs faaliyetleri ve Donatımı Yapılan Eğitim Kurumu sayılarında belirlenen 12 hedefe ulaşılmıştır. Bu hedeflerin dışındaki 33 hedeften 18 hedefe ulaşmamış, 15 hedef ise “makul” olarak değerlendirilmiştir.

2015-2019 Stratejik Planda yer alan performans göstergeleri de Bakanlığımız Stratejik Planında yer alan göstergelerden “il düzeyinde takip edilebilecek olanlar” seçilmiştir.

Mevzuat Analizi

Mevzuat analizi aşamasında, Gümüşhane İl Millî Eğitim Müdürlüğü'nün yasal yetki, görev ve sorumlulukları başta T.C. Anayasası olmak üzere 14/6/1973 tarihli ve 1739 sayılı Millî Eğitim Temel Kanunu ve 25.8.2011 tarihli ve 652 sayılı Millî Eğitim Bakanlığının Teşkilât ve Görevleri Hakkında Kanun Hükmünde Kararname hükümlerine dayanılarak 18/11/2012 tarih ve 28471 sayılı Resmî Gazetede yayınlanan Millî Eğitim Bakanlığı İl ve İlçe Millî Eğitim Müdürlükleri Yönetmeliği esaslarına göre belirlenmektedir. Buna göre başlıca yükümlülüklerimiz;

1. Öğretim yılı başında ve sonunda görev alanında bulunan okul ve kurumlardaki yönetici ve öğretmenlerle toplantılar düzenlemek, bu toplantılarda okul ve kurumların huzurlu ve verimli çalışması için gerekli programları hazırlamak, çalışmalarını değerlendirmek. Öğrencileri ve gençleri kumar, içki, sigara, uyuşturucu maddeler ve yasaklanmış yayınlardan korumak için gerekli tedbirleri almak ve dikkate değer görülen durumları ilgili makamlara bildirmek.
2. Eğitim ve öğretimin her kademesinde görev yapan devlet memurlarının atama ve yer değiştirme işlemleri, özlük ve emeklilik işlemlerini yürütmek. Yönetici, Öğretmen ve Personele ait terfi işlemleri ile ilgili iş ve işlemleri yürütmek, disiplin ve ödül işlemleri uygulamalarını yürütmek. Norm kadro iş ve işlemlerini yürütmek.
3. Eğitim kurumlarındaki eğitim öğretim hizmet alanları dışındaki hizmet ve alanların işletme devri karşılığında eğitim öğretim tesislerinin sözleşme ile gerçek veya özel hukuk tüzel kişilerine yenileştirilmesi veya yeniden yaptırılmasına ilişkin iş ve işlemleri yürütmek; Bakanlıkça yapımına karar verilen eğitim öğretim tesislerinin belirli süre ve bedel üzerinden kiralama karşılığı yaptırılmasıyla ilgili işlemlere ilişkin iş ve işlemleri yürütmek.

4. Eğitim ve öğretimi hayat boyu devam edecek şekilde yaygınlaştırmak amacıyla politika ve tedbirler geliştirmeye yönelik çalışmalar yapmak, kararlaştırılan politika ve tedbirleri uygulamak.
5. Bakanlık tarafından oluşturulan özel eğitim ve rehberlik politikalarını uygulamak, resmi eğitim kurumlarınca yürütülen özel eğitimin yaygınlaştırılmasını ve gelişmesini sağlayıcı çalışmalar yapmak, Rehberlik ve Araştırma Merkezlerinin nitelikli hizmet vermesini sağlamak.
6. 08.02.2007 tarihli ve 5580 sayılı Özel Öğretim Kurumları Kanunu kapsamında yer alan kurumların açılış ve kapanış, devir, nakil ve diğer iş ve işlemlerini yürütmek. Özel öğretim kurumlarındaki öğrencilerin sınav, ücret, burs, diploma, disiplin ve benzeri iş ve işlemlerini yürütmek.
7. Gümüşhane İl Millî Eğitim Müdürlüğü, bu sorumlulukları yerel ölçekte ilgili mevzuat hükümleri gereğince yerine getirmektedir. Her ilçede, İlçe Millî Eğitim Müdürlüğü bulunmaktadır. Gümüşhane İl Millî Eğitim Müdürlüğü ve İlçe Millî Eğitim Müdürlükleri hizmetin özelliklerine göre bürolar/birimler ile sürekli kurul ve komisyonlardan meydana gelir.

Üst Politika Belgeleri Analizi

Müdürlüğümüz Stratejik Plan çalışmaları temel olarak bakanlığımız “Stratejik Plan Hazırlık Programı” çerçevesinde gerçekleştirilmiştir. Millî Eğitim Bakanlığı 2023 Eğitim Vizyonu merkezde olmak üzere üst politika belgeleri incelenerek stratejik planımız oluşturulmuştur. Stratejik plan ve üst politikalar arasında ilişki kurulması amacıyla analiz edilen belgelerden bazıları ise aşağıda gösterilmiştir.

1. Millî Eğitim Bakanlığı 2023 Eğitim Vizyonu
2. Milli Eğitim Bakanlığı 2019-2023 Stratejik Planı
3. 11. Kalkınma Planı
4. Gümüşhane MEM 2014-2019 Stratejik Planı

Faaliyet Alanları ile Ürün ve Hizmetlerin Belirlenmesi

Gümüşhane MEM 2019–2023 Stratejik Plan hazırlık sürecinde Müdürlük faaliyet alanları ve hizmetlerinin belirlenmesine yönelik çalışmalar yapılmıştır. Bu kapsamda birimlerinin yasal yükümlülükleri, standart dosya planı, üst politika belgeleri, yürürlükteki uygulanan sistemler ve kamu hizmet envanteri incelenerek Müdürlüğün hizmetleri tespit edilmiş; eğitim ve öğretim, bilimsel, kültürel, sanatsal ve sportif faaliyetler, ölçme ve değerlendirme, insan kaynakları yönetimi, araştırma, geliştirme, proje ve protokoller, yönetim ve denetim, uluslararası ilişkiler ve fiziki ve teknolojik altyapı olmak üzere sekiz faaliyet alanı altında gruplandırılmıştır.

Eğitim ve Öğretim

- Eğitim ve öğretime erişim imkânlarının sağlanması
- Hayat boyu öğrenme kapsamında eğitim ve öğretim faaliyetlerinin yürütülmesi
- Öğretim programlarının ve haftalık ders çizelgelerinin hazırlanması ve uygulanması
- Eğitsel tanılama ve yönlendirme faaliyetlerinin yürütülmesi

- Kişisel, eğitsel ve mesleki rehberlik faaliyetlerinin yürütülmesi
- Psikososyal koruma, önleme ve müdahale hizmetlerinin verilmesi
- Özel politika gerektiren bireylerin eğitim ve öğretimine ilişkin iş ve işlemlerin yürütülmesi
- Yatılılık, bursluluk ve özel öğretim teşvikleri hizmetlerinin yürütülmesi

Bilimsel, Kültürel, Sanatsal ve Sportif Faaliyetler

- Okuma kültürünün geliştirilmesine yönelik çalışmaların yürütülmesi
- Öğrencilere yönelik yerel, ulusal ve uluslararası düzeyde bilimsel, kültürel, sanatsal ve sportif faaliyetlerin düzenlenmesi
- Öğrencilerin yerel, ulusal ve uluslararası düzeydeki bilimsel, kültürel, sanatsal ve sportif faaliyetlere katılımlarının sağlanması

Ölçme ve Değerlendirme

- Merkezî sistemle yürütülen resmî ve özel yerleştirme, bitirme, karşılaştırma sınavlarının uygulanması

Araştırma, Geliştirme, Proje ve Protokoller

- Proje ve protokollerin hazırlanması, uygulanması ve değerlendirilmesi
- Eğitim ve öğretimin geliştirilmesine yönelik araştırma ve geliştirme faaliyetlerinin yürütülmesi
- Öğrenci ve öğretmenlerin değişim ve hareketlilik programlarından yararlanabilmeleri için gerekli iş ve işlemlerin yürütülmesi

Yönetim ve Denetim

- Eğitim ve öğretime yönelik politikaların uygulanması
- İstatistikî verilerin toplanması, analizi ve yayınlanması
- Stratejik plan ve performans programının hazırlanması, uygulanması izlenip değerlendirilmesi ve faaliyet raporunun hazırlanması
- Gümüşhane İl Millî Eğitim Müdürlüğüne bağlı sosyal tesislere ilişkin iş ve işlemlerin yürütülmesi
- Müdürlük bütçesine ilişkin iş ve işlemleri yürütülmesi
- Yatırım programlarının uygulanması
- İzleme ve değerlendirme faaliyetlerinin yürütülmesi
- Rehberlik, denetim, inceleme ve soruşturma faaliyetlerinin yürütülmesi
- Her kademedeki öğrencilere yönelik dernek ve vakıflar ile gerçek ve diğer tüzel kişilerce açılacak veya işletilecek yurt, pansiyon ve benzeri kurumların açılması, devri, nakli ve kapatılmasıyla ilgili esasların belirlenmesi ve denetimi

İnsan Kaynakları Yönetimi

- Çalışanların mesleki gelişimlerine yönelik faaliyetlerin yürütülmesi
- Norm belirleme, atama, görevlendirme, yer değiştirme, terfi ve benzeri özlük işlemlerinin yürütülmesi

Fiziki ve Teknolojik Altyapı

- Okul ve kurum binaları dâhil, taşınmazlara ilişkin her türlü yapım, bakım ve onarım işlerini ve bunlara ait kontrol, koordinasyon ve mimari proje çalışmalarının yürütülmesi
- Müdürlüğün taşınır ve taşınmazlarına ilişkin işlemlerin yürütülmesi

- Eğitim ve öğretim ortamlarının standartlarının uygulanması
- Eğitim ve öğretim teknolojilerinin öğrenme süreçlerinde etkin kullanılmasına yönelik altyapı çalışmalarının yürütülmesi
- Hizmet alanlarıyla ilgili bilişim teknolojilerine yönelik çalışmaların yürütülmesi

Paydaş Analizi

Stratejik planlamanın temel unsurlarından birisi olan katılımcılık ilkesi doğrultusunda kamu idaresinin etkileşim içinde olduğu tarafların görüşlerini alması ve elde ettiği görüşleri planlama sürecinde dikkate alması büyük önem arz etmektedir.

Gümüşhane İl Millî Eğitim Müdürlüğü paydaş analizi SP Hazırlama ekibi tarafından “faaliyet/hizmet” analizinden sonra, verilen hizmetin “kiminle/kim için” düşüncesinden hareketle yapılmıştır. Bu sınıflandırma gruplar arasındaki ilişkilerin doğru kurulabilmesini ve kurumun faaliyet gösterdiği çevrenin tanımlanabilmesini sağlamıştır. Paydaşlar belirlendikten sonra, tespit, tedbir (tehdit, sınırlılık, çelişki), gelişim (imkânlar, iş birlikleri), sürece katkı, sahiplenme, sürdürülebilirlik gibi unsurlar dikkate alınarak neden paydaş oldukları belirlenmiş, elde edilen verilere dayanılarak paydaş listesi oluşturulmuştur.

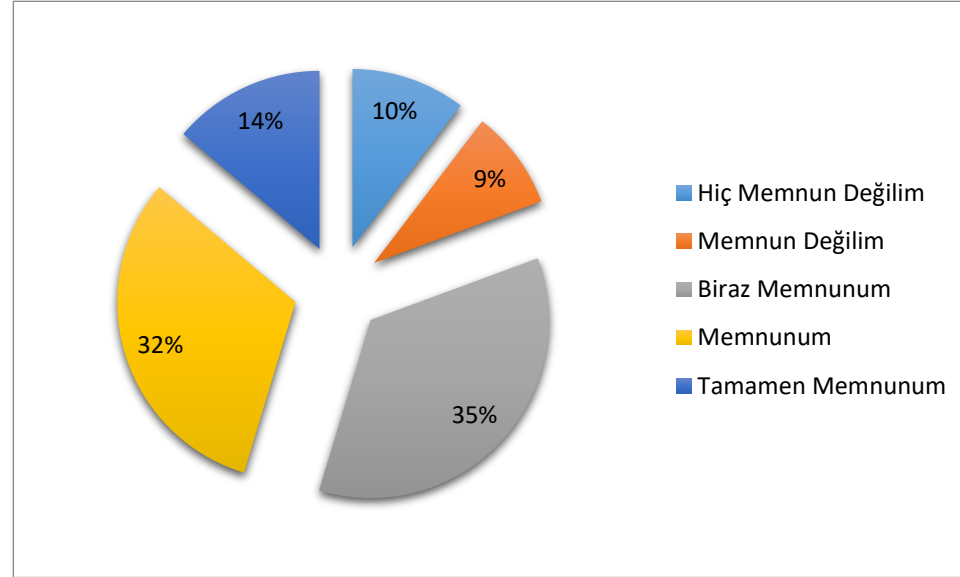
Paydaşların tespitinin ardından paydaşların önceliklendirilmesine ihtiyaç duyulmuştur. Bu aşamada hangi paydaşlardan, nasıl bir yöntemle veri toplanacağına karar verilmiştir. Önceliklendirme aşamasında ilk olarak bir önceki aşamada sıralanan ve paydaş türüne göre gruplara ayrılan paydaşlar, kurumumuzun faaliyetlerini etkileme derecesi ve paydaş taleplerine verilen öneme göre Devlet Planlama Teşkilatının Kamu İdareleri İçin Stratejik Planlama Kılavuzu’nda yer alan “Paydaş Önceliklendirme Matrisi” temel alınarak belirlenmiştir.

Belirlenen paydaş kurumlardan seçilen birer temsilciye 9 Ocak 2019 tarihinde çalıştay yapılmıştır. Ayrıca belirlenen paydaşların idarenin hangi ürün ve hizmetleriyle ilgili oldukları, idareden beklentileri, bu paydaşların idarenin ürün ve hizmetlerini nasıl etkilediği ve etkilendiğinin belirlenmesi amacıyla “Paydaş Anketi” geliştirilmiştir. Ankette idarenin tanınırlığı, idareye yönelik memnuniyet durumu, ilişkili olunan ve öncelik verilmesi gereken alanların tespit edilmesine yönelik sorulara yer verilmiştir.

Paydaş anketi il geneli okul, kurum, öğretmen, öğrenciler, veliler ve kamu kurumlarına uygulanmıştır. Anket 291 paydaş tarafından yanıtlanmıştır.

Paydaş anketini yanıtlayan katılımcıların görevli oldukları kurum ve kuruluşlara göre dağılımları yanıtlama oranı açısından sırasıyla öğretmen, yönetici, veli, öğrenci, müdürlük personeli ve diğer kurum işbirliği ortaklarıdır. Paydaşların Milli Eğitim Müdürlüğü faaliyetlerinden memnuniyet düzeyine ilişkin elde edilen bilgilere ise Şekil 1’de yer verilmiştir.

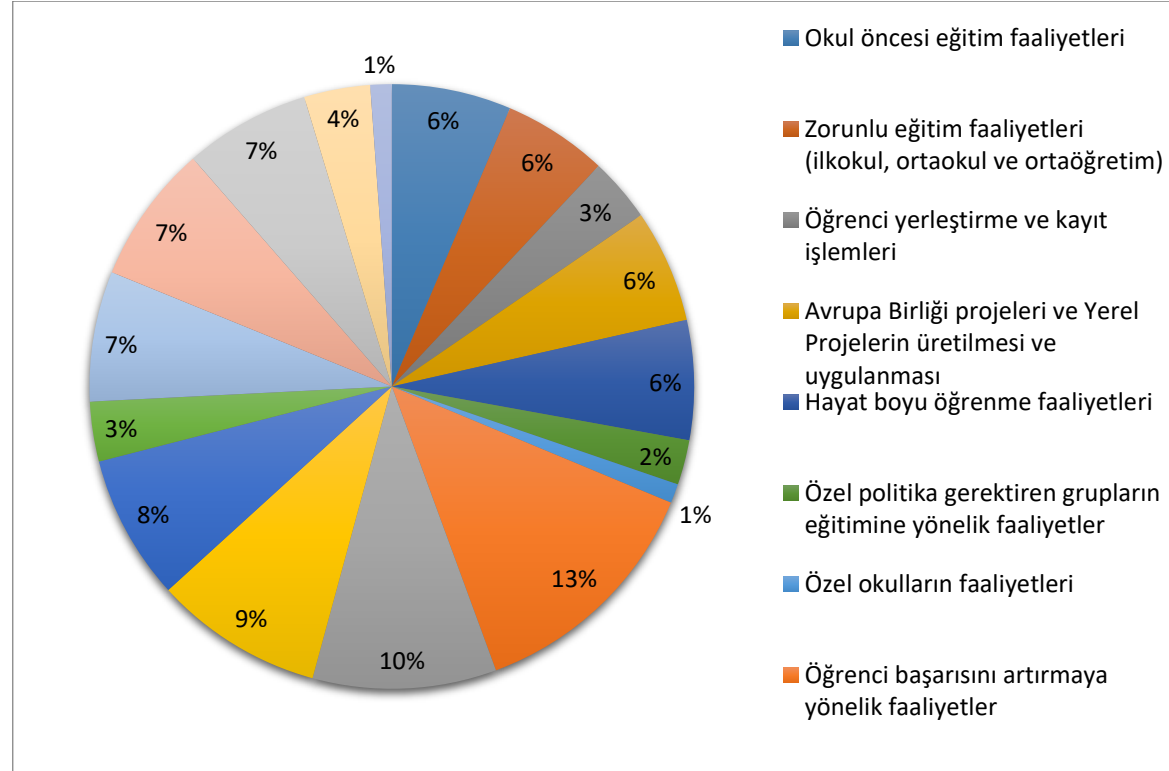
Şekil 1: Paydaşların Milli Eğitim Müdürlüğü Faaliyetlerinden Memnuniyet Düzeyi



Şekil 2’deki veriler incelendiğinde paydaşların yüzde 81’inin müdürlük faaliyetlerinin geneline yönelik memnuniyet düzeyinin 5 puan üzerinden yapılan değerlendirmede 3-5 puan aralığında olduğu anlaşılmaktadır. Paydaşların müdürlük faaliyet alanları

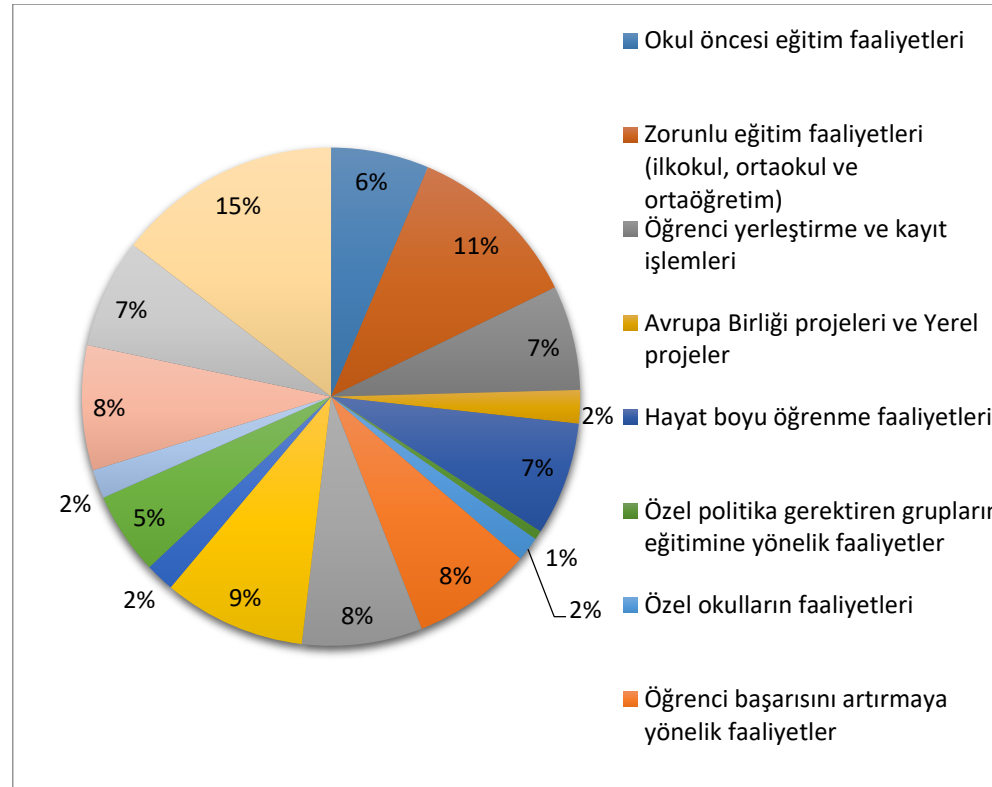
arasında en sorunlu olarak gördükleri alanlara ilişkin verdikleri cevaplar değerlendirildiğinde sırasıyla Teknolojik alt yapının kullanımı ve yaygınlaştırılması, İlçe Milli Eğitim Müdürlükleri ve okul/kurumlarla etkili iletişim kurulması, Eğitsel, mesleki ve kişisel rehberlik hizmetleri ve Sosyal, kültürel ve sportif alandaki etkinliklerdir. Paydaşların Müdürlüğümüzün önümüzdeki 5 yıl için öncelik verilmesi gereken faaliyet alanlarına ilişkin verdiği cevaplar ise Şekil 2’te verilmiştir.

Şekil 2: Öncelik Verilmesi Gerekli Görülen Faaliyet Alanları



Bu grafikteki verilen cevaplar değerlendirildiğinde paydaşlar önümüzdeki beş yıllık süreçte en çok öncelik verilmesi gereken alanlar arasında sırasıyla öğrenci başarısını artırmaya yönelik faaliyetler, öğrencilerin bilimsel, kültürel, sanatsal ve sportif faaliyetlere katılımı, rehberlik faaliyetleri, okul yöneticiliği politikaları olduğu görülmektedir.

Şekil 3: Memnun Olunan Faaliyet Alanları



Grafikteki veriler değerlendirildiğinde paydaşlar sırasıyla okulların temizlik ve düzeni, zorunlu eğitim faaliyetleri (ilkokul, ortaokul ve ortaöğretim), okul öncesi eğitim faaliyetleri ile eğitimde teknoloji kullanımına yönelik faaliyetleri en çok memnun oldukları alanlar arasında göstermiştir. Paydaş anketinden elde edilen yukarıdaki bulgulardan yola çıkılarak elde edilen görüş ve öneriler sorun alanlarının belirlenmesinde dikkate alınmış ve geleceğe bakış bölümündeki hedef ve tedbirlere yansıtılmıştır.

Kuruluş İçi Analiz

Kurum Kültürü Analizi

Millî Eğitim Müdürlüğü kurum kültürü analiz çalışmasını odak bir grupla 9 Ocak 2019 tarihinde 2023 Eğitim Vizyonu ışığında Gümüşhane Eğitim Çalıştayında gerçekleştirmiş olup bu çalışma sonuçları genel hatlarıyla aşağıda sunulmuştur.

Çalışma sonuçlarına göre geliştirmeye açık alanlar öncelik sırasına göre aşağıda sıralanmıştır;

1- Ödül ve Ceza Uygulamaları, 2- Geliştirmeye yönelik alanlarda destekleyici organizasyon yapısının yeterli olmaması, 3- İnsan kaynaklarının nicelik açısından yeterli olmaması, 4- İnsan kaynaklarına yönelik motivasyon süreçleridir.

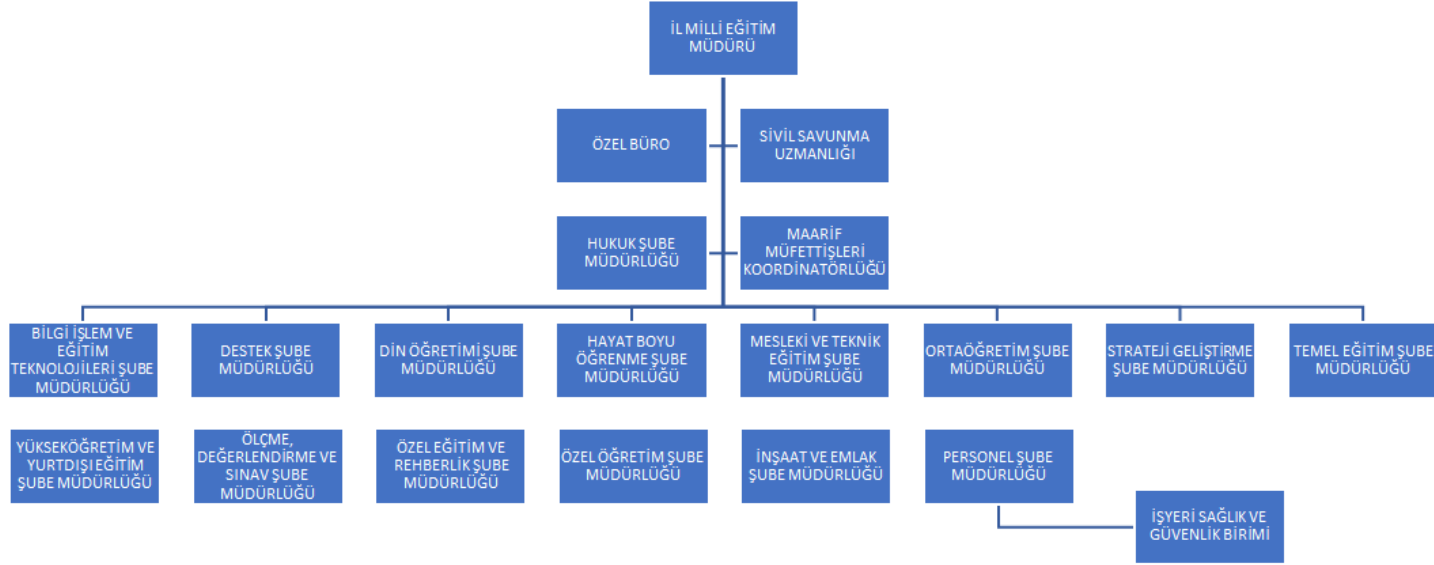
Gerçekleştirilen analizlere göre kurumun güçlü olduğu alanlar öncelik sırasına göre:

1-Kurumumuzun kurum içi ve kurum dışı diğer paydaşlarla iletişiminin iyi olması.2-Kurum yönetici ve çalışanlarının değişim gelişim ve yeniliklere açık olması. 3-Etkin iletişim becerilerinin olması, 4-Etki alanındaki grubun büyük olmaması ve in formel ilişkilerin öncelikli olmasıdır.

Teşkilat Yapısı

Gümüşhane İl Millî Eğitim Müdürlüğü'nün görev ve sorumlulukları başta T.C. Anayasası olmak üzere 14/06/1973 tarihli ve 1739 sayılı Millî Eğitim Temel Kanunu ve 20 Ekim 2018 tarihli ve 652 sayılı Millî Eğitim Bakanlığının Teşkilât ve Görevleri Hakkında Kanun Hükmünde Kararname hükümlerine dayanılarak 18.11.2012 tarih ve 30571 sayılı Resmî Gazetede yayınlanan Millî Eğitim Bakanlığı İl ve İlçe Millî Eğitim Müdürlükleri Yönetmeliği esaslarına göre belirlenmektedir.

Şekil 4: Millî Eğitim Müdürlüğü Teşkilat Şeması



İnsan Kaynakları

Eğitim sistemlerinin nihai amacı; topluma faydalı, toplumsal değerleri gözeten, etkili iletişim becerilerine sahip, değişime uyum sağlayabilen, öğrenmeyi öğrenen, bilişim teknolojilerini verimli kullanabilen, kendisiyle ve toplumla barışık, inisiyatif alan, araştıran, sorgulayan ve eleştirel düşünme becerilerine sahip özgür bireyler yetiştirebilmektir.

Kurumlarda insan kaynaklarını, organizasyonel amaçlar doğrultusunda en verimli şekilde kullanmak; insan kaynağının iç ve dış gelişmelere uygun olarak etkin bir şekilde planlanmasını, geliştirilmesini ve değerlendirilmesini sağlamak kurumun verimliliği açısından büyük önem taşımaktadır.

Millî Eğitim Müdürlüğü personelinin birimlere göre dağılımı ve eğitim ile cinsiyet bilgileri aşağıdaki tabloda verilmiştir.

Tablo 2: Gümüşhane İl Millî Eğitim Müdürlüğü Çalışanlarının Eğitim Düzeyi ve Cinsiyet Bilgilerine Göre Dağılımı (10.12.2018)

Millî Eğitim Birimleri	Doktora			Yüksek Lisans			Lisans			Enstitü-Ön Lisans			Lise ve Altı			Birimde çalışan kişi sayısı		
	Erkek	Kadın	Toplam	Erkek	Kadın	Toplam	Erkek	Kadın	Toplam	Erkek	Kadın	Toplam	Erkek	Kadın	Toplam	Erkek	Kadın	Toplam
Bilgi İşlem ve Eğitim Teknolojileri								1	1		1	1				1	1	2
Destek Hizmetleri Birimi							3		3	5		5	20	1	21	28	1	29
Din Öğretimi Birimi				1		1							1		1	2		2
Hayat Boyu Öğrenme Birimi													1	1			1	1
Hukuk Hizmetleri Birimi								1	1								1	1
İnceleme Soruşturma ve Değerlendirme Birimi							2		2		1	1				2	1	3
İnsan Kaynakları Birimi							2	2	4				4	1	5	6	3	9
İnşaat Emlak Birimi										1	1	2	2		2	3	1	4
İşyeri Sağlık ve Güvenlik Birimi							1		1							1		1
Mesleki ve Teknik Eğitim Birimi							1		1				1	1	1	1	1	2
Ortaöğretim Birimi							1	2	3							1	2	3
Özel Büro							1		1		2	2	1	1	2	2	3	5
Özel Eğitim ve Rehberlik Birimi								1	1				1		1	1	1	2
Özel Öğretim Kurumları							2	1	3	1		1	1		1	4	1	5
Sivil Savunma Birimi							1		1				1		1	1	1	2
Strateji Geliştirme Birimi							3	1		1		1	1	1	2	2	1	7
Temel Eğitim Birimi										1		1		2	2	1	2	3
Genel Toplam				1		1	17	9	22	9	5	14	32	8	40	56	21	81

Teknolojik Kaynaklar

Müdürlüğümüz hizmetlerinin yararlanıcılara daha hızlı ve etkili şekilde sunulması için güncel teknolojik araçlar etkin bir biçimde kullanılmaktadır. Bu kapsamda Bakanlığımız tarafından modüler bir yapıda kurgulanarak hizmete sunulan Millî Eğitim Bakanlığı Bilgi İşlem Sistemi (MEBBİS) ile kurumsal ve bireysel iş ve işlemlerin büyük bölümü yürütülmektedir. MEBBİS aracılığıyla Devlet Kurumları, Yatırım İşlemleri, MEİS, e-Alacak, e-Burs, TEFBİS, Kitap Seçim, e-Soruşturma, Sınav İşlemleri, Sosyal Tesis, e-Mezun, İKS, Özel MTSK, Özel Öğretim Kurumları, Engelli Birey, RAM, Öğretmenevleri, Performans Yönetim Sistemi, Yönetici, Mal, Hizmet ve Yapım Harcamaları, Özlük, Çağrı Merkezi, Halk Eğitim, Açık Öğretim Kurumları, e-Okul, TEFBİS gibi toplam sayısı 80'i bulan ve ihtiyaçlara göre sürekli yenileriyle desteklenen modüller aracılığıyla çalışmalar yürütülmektedir.

2018 yılı Mayıs ayı itibariyle aktif kullanıma açılan E-Sınav Merkezi aracılığıyla sürücü belgesi alımı için düzenlenen yazılı sınavlar elektronik ortamda yapılmaktadır. 7 aylık süreç içinde toplam 1482 kursiyer elektronik sınav salonunda sınava alınmışlardır.

Müdürlüğümüze ait resmi yazışmalar, elektronik ortamda Doküman Yönetim Sistemi (DYS) üzerinden yapılmaktadır. Müdürlüğümüz ve bağlı tüm kurumlar arasındaki e-posta yazışmaları bakanlığımız tarafından sunulan resmi e-posta servisi aracılığıyla yürütülmektedir.

Yine müdürlüğümüz ve bağlı tüm kurumlarımıza ait web siteleri bakanlığımız sunucularında barındırılmaktadır.

Mali Kaynaklar

Tablo 3: 2019 Yılı MEM Bütçe Tasarısı (Ekonomik Sınıflandırma)

Gider Adı	2018	2019
Cari Gider	2.620,00 ₺	3.200,00 ₺
Yapım Giderleri	30.089,00 ₺	48.000,00 ₺

Milli Eğitim Müdürlüğü Ortak Hesap Gelirleri

Gelir Adı	Toplam
Kantin İhalesi için Şartname Ücreti Geliri	1.612,00₺
Personel Kimlik Kartları Geliri	

Kaynak Tablosu	2017	2018
Özel İdare Payı	6.627.000,00	9.918.000,00
Bakanlık Bütçesinden gönderilen	15.965.000,00	32.267.000,00
Kantin Gelirleri	16.400,00	20.400,00
Bağış	100.000,00	15.000,00
Toplam	22.708.400,00	42.220.400,00

*Kantin kira gelirlerinin Milli Eğitim Müdürlüğü payı %10'dan dağan gelir toplamı: 20.400,00 ₺

PESTLE Analizi

PESTLE analiziyle Millî Eğitim Müdürlüğü üzerinde etkili olan veya olabilecek politik, ekonomik, sosyo-kültürel, teknolojik, yasal ve çevresel dış etkenlerin tespit edilmesi amaçlanmıştır. Müdürlüğü etkileyen ya da etkileyebilecek değişiklik ve eğilimlerin sınıflandırılması bu analizin ilk aşamasını oluşturmaktadır. Aşağıdaki matriste PESTLE unsurları içerisinde gerçekleşmesi muhtemel olan hususlar ile bunların oluşturacağı potansiyel fırsatlar ve tehditler ortaya konulmaktadır.

GZFT Analizi

Müdürlüğümüzce yapılan GZFT analizinde müdürlüğümüzün güçlü ve zayıf yönleri ile müdürlüğümüz için fırsat ve tehdit olarak değerlendirilebilecek unsurlar tespit edilmiştir.

Tablo 2: GZFT Analizi

GÜÇLÜ YÖNLER	
<ul style="list-style-type: none">▪ Yaygın eğitim organizasyonunun çeşitli olması ve her ilçemizde etkin bir şekilde uygulanıyor olması.▪ Milli Eğitim Müdürlüğüne bağlı kurumların tecrübe, bilgi ve belge paylaşımının akışkan olması.▪ Halk eğitimi merkezlerinde düzenlenen kursların ve seminerlerin ücretsiz olması▪ Okulların istenilen bilgi ve belgelere erişimin kolay olması▪ Riskli aile ve çocukların az olması,▪ Temel eğitimde okullaşma oranının yüksek olması▪ Okul ve kurumlarla işbirliğinin güçlü olması▪ Derslik başına düşen öğrenci sayısının az olması▪ Teknolojik hizmetlerin yeterli olması	<ul style="list-style-type: none">▪ Teknolojik yeniliklere açık olunması ve teknolojinin kullanılması▪ Kurumun kendine ait müstakil binasının olması▪ Hukuk Biriminin hukuki sorunların çözümünde alanında yetkin olunması▪ Tüm okullarda internet altyapısının olması ve buna bağlı olarak iletişimin güçlü olması▪ Adrese kayıt verilerine göre ilimizde örgün eğitimde okullaşma oranlarının düşük olmasına rağmen reel verilerine göre okullaşma oranının %99,8 olması.

ZAYIF YÖNLER

- İlimizin bazı bölgelerinde birleştirilmiş sınıf uygulamasının olması,
- Kırsal yerleşim yerlerindeki nüfus yoğunluğunun az olması nedeniyle okul öncesi çağındaki öğrencilerin okullaştırılmasında zorluk yaşanması
- Okul öncesi eğitiminde veli bilinç düzeyinin düşük olmasına bağlı olarak okullaşma oranlarının düşük olması
- Halkın mesleki kurslara yeterli ilgi göstermemesi
- Özel eğitilmiş bireylerin evde eğitim görmesi nedeniyle evde eğitim gören öğrencilerin materyal eksikliği
- Özel bireylerin veliler tarafından mevcut durumunun kabullenilmemesi
- Velilerdeki Mesleki Eğitime karşı olan önyargının varlığı
- Uygulamalı eğitimin yetersiz oluşu
- Okul/Kurumlarımızın yerel, ulusal ve uluslararası projelerden yeterince yararlanmaması
- Personel verimliliğini artıracak etkinliklerin az olması

- İlimizde mevcut mesleki ve teknik eğitim kurumlarımızın bina ve tesis eksikliğinin bulunması,(uygulama oteli vb)
- Kurum içi sosyal ve kültürel faaliyetlerin olmayışı
- Kuruluşun yapısı ile ilgili değil de işleyişi ile ilgili sık sık değişikliklerin olması
- İhalelerin Özel İdaresi tarafından yapılması gerekmesine rağmen personel ihtiyacı nedeniyle kurumumuza sevk yapılması.
- Gümüşhane İl Millî Eğitim Müdürlüğü bünyesindeki teknik personelin yetersiz olması
- Kitap okuma alışkanlığının düşük olması
- Öğrencilerin sosyal-kültürel faaliyetlere katılımının az olması
- İlimizde maden sektörü olduğu halde Mesleki ve Teknik Liselerinde madencilik bölümünün olmaması
- Mesleki ve Teknik Eğitim kurumlarımızın bazı bölümlerinde öğrenci kayıtlarının az olması
- Pansiyonlarda kalan öğrenci sayısının fazla olması
- Okullarımızda Özel Eğitim anlayışının yeterince gelişmemiş olması

FIRSATLAR

- Teknolojinin sağladığı imkânlar ile bilginin hızlı üretilmesi; bilgiye erişilebilirliğin artması
- Özel Eğitime muhtaç bireylerin eğitim İhtiyacına müdürlüğümüzce cevap verebiliyor olması
- Ulaşım, erişim ve etkileşimin çok hızlı olması
- AB fonlarının kullanılmasında bölgemize öncelik tanınması ve İlimizin kalkınmada öncelikli bölge olması,
- İlimizde üniversitenin bulunması
- İlimizin nüfus yoğunluğunun az olması ve buna bağlı olarak özel eğitim öğrenci sayısının az olması
- Ülkenin kalkınması ve gelişimine bağlı olarak teknolojik ve diğer imkânlardan çalışanların her geçen gün daha fazla yararlanıyor olması
- İstihdam sağlayıcı politikaların olması

- TYÇP kapsamında istihdam yapılarak personel çalıştırılması
- İşletmelerin %3 oranında engelli birey çalıştırma zorunluluğunun olması
- Teknolojik hizmetlerinin yeterli olması
- Yapım ve onarımlarla ilgili mali kaynakların yeterli olması,
- Yürütülen faaliyetlerle ilgili olarak bakanlık Hizmet içi Eğitim faaliyetlerinin yeterli olması
- Yöneticilikte otoriter yaklaşım yerine katılımcı yaklaşımın çalışanlara değer verme anlayışının günden güne artması
- İlimizde zengin maden rezervinin bulunması

TEHDİTLER

- İlimizin iklim ve doğa şartlarının özel eğitim öğrencilerinin eğitim faaliyetlerini olumsuz etkisinin olması
- Eğitim politikalarında yerleşik bir anlayışın olmaması sebebiyle eğitim politikalarının kısa vadede değişmesi.
- Özel sektör yatırımının yeterli olmaması, iş imkânları ve ekonomik gücün yetersiz olması

- İlin sosyal, kültürel ve ekonomik fırsat yetersizliğinden dolayı öğretmen hizmet sürelerinin az olması
- İŞ-KUR, SODES ve benzeri kuruluşların uyguladıkları projeler kapsamında ücretli açmış oldukları kurslar yüzünden halk eğitim merkezlerinin açtıkları kurslara rağbetin azalması
- Düzenlenen kurslardan sonra kursiyerlerin ilde istihdam edilememesi
- Meslek Liselerinde eğitim gören öğrenciler ilimizde iş imkânlarının kısıtlı olması nedeniyle İşletmelerde mesleki eğitim yapamamakta ve iş imkânı bulamamaktadır

Tespitler ve İhtiyaçların Belirlenmesi

Müdürlüğümüzün sorun alanları tespit edilirken mevcut durum analizi ve bakanlığımız SP çalışmaları göz önünde bulundurulmuştur. Durum analizinde yer alan her bir bölümde yapılan analizler sonucunda belirlenmiş olan tespitler ve ihtiyaçlardan yola çıkılarak müdürlüğümüz stratejik planının mimarisi oluşturulmuştur.

Bölüm 3

Geleceğe Bakış

Geleceğe Bakış

Misyon, Vizyon ve Temel Değerler

Müdürlüğümüz Misyonu

Misyonumuz:

Millî Eğitim politikalarını etkili ve verimli bir şekilde uygulayarak ulusal ve uluslararası düzeyde gerekli becerilere sahip bireyler yetiştirilmesine ortam ve imkân sağlamak.

Müdürlüğümüz Vizyonu

Vizyonumuz:

Ülkemizde; eğitim alanında çağın gerektirdiği yeniliklere öncülük eden, kendini önemli ve değerli kılan çözüm odaklı örnek bireyler yetiştiren bir kurum olmak.

Müdürlüğümüz Temel Değerleri

Temel Değerlerimiz:

1. İnsan Hakları Ve Demokrasinin Evrensel Değerleri
2. Çevreye Ve Canlıların Yaşam Hakkına Duyarlılık
3. Fırsat Ve İmkân Eşitliği
4. Girişimcilik, Yaratıcılık, Yenilikçilik
5. Şeffaf, Hesap Verebilir Ve Etik Değerlere Bağlılık
6. Saygınlık
7. Tarafsızlık, Güvenilirlik Ve Adalet
8. Katılımcılık, Dayanışma Ve İşbirliği
9. Şeffaflık Ve Hesap Verebilirlik

Amaç ve Hedeflere İlişkin Mimari

Amaç 1: Bütün öğrencilerimize, medeniyetimizin ve insanlığın ortak değerleri ile çağın gereklerine uygun bilgi, beceri, tutum ve davranışların kazandırılması sağlanacaktır.

Hedef 1.1. Tüm alanlarda ve eğitim kademelerinde, öğrencilerimizin her düzeydeki yeterliliklerinin belirlenmesi, izlenmesi ve desteklenmesi için bakanlığımızca kurulacak ölçme ve değerlendirme sistemi etkin bir şekilde kullanılacaktır.

Hedef 1.2. Bakanlık tarafından yapılandırılacak olan yaş, okul türü ve programlara göre gereksinimleri dikkate alan beceri temelli sistem ile öğrencilerin yabancı dil yeterlilikleri geliştirilecektir.

Hedef 1.3. Öğrenme süreçlerini destekleyen dijital içerik ve beceri destekli dönüşüm ile ülkemizin her yerinde yaşayan öğrenci ve öğretmenlerimizin eşit öğrenme ve öğretme fırsatlarını yakalamaları ve öğrenmenin sınıf duvarlarını aşması sağlanacaktır.

Amaç 2: Çağdaş normlara uygun, etkili, verimli yönetim ve organizasyon yapısı ve süreçleri hâkim kılınacaktır.

Hedef 2.1. Yönetim ve öğrenme etkinliklerinin izlenmesi, değerlendirilmesi ve geliştirilmesi amacıyla ilgili sistemlere veri girişi sağlanacak ve verilerin takibi yapılacaktır.

Hedef 2.2. Oluşturulacak olan yeni mesleki ve gelişim sistemi içerisinde öğretmen ve okul yöneticilerinin mesleki gelişimleri takip edilecektir.

Amaç 3: Okul öncesi eğitim ve temel eğitimde öğrencilerimizin bilişsel, duygusal ve fiziksel olarak çok boyutlu gelişimleri sağlanacaktır.

Hedef 3.1. Erken çocukluk eğitiminin niteliği ve yaygınlığı artırılacak, toplum temelli erken çocukluk çeşitlendirilerek yaygınlaştırılacaktır.

Hedef 3.2. Öğrencilerimizin bilişsel, duygusal ve fiziksel olarak çok boyutlu gelişimini önemseyen, bilimsel düşünme, tutum ve değerleri içselleştirebilecekleri bir temel eğitim yapısına geçilerek okullaşma oranı artırılacaktır.

Hedef 3.3. Temel eğitimde okulların niteliğini artıracak yenilikçi uygulamalara yer verilecektir.

Amaç 4: Öğrencileri ilgi, yetenek ve kapasiteleri doğrultusunda hayata ve üst öğretime hazırlayan bir ortaöğretim sistemi ile toplumsal sorunlara çözüm getiren, ülkenin sosyal, kültürel ve ekonomik kalkınmasına katkı sunan öğrenciler yetiştirilecektir.

Hedef 4.1: Ortaöğretime katılım ve tamamlama oranları artırılacaktır.

Hedef 4.2: Ortaöğretimde değişen dünyanın gerektirdiği becerileri sağlayan ve değişimin aktörü olacak öğrencilerin yetiştirilmesine imkan sağlanacaktır.

Hedef 4.3 İlimizdeki fen ve sosyal bilimler liselerinin niteliği arttırılacaktır.

Hedef 4.4: Örgün eğitim içinde imam hatip okullarının niteliği arttırılacaktır.

Amaç 5: Özel eğitim ve rehberlik hizmetlerinin etkinliği artırılarak bireylerin bedensel, ruhsal ve zihinsel gelişimleri desteklenecektir.

Hedef 5.1: Okullarımızdaki rehberlik ve psikolojik danışmanlık hizmetlerinin kalitesi arttırılacaktır.

Hedef 5.2: Özel eğitim ihtiyacı olan bireylerin eğitim ortamlarının ve eğitim faaliyetlerinin kalitesi arttırılacaktır.

Hedef 5.3: Ülkemizin kalkınmasında önemli bir kaynak niteliğinde bulunan özel yetenekli öğrencilerimiz, akranlarından ayrıştırılmadan doğalarına uygun bir eğitim yöntemi ile desteklenecektir.

Amaç 6: Toplumun ihtiyaçları, işgücü piyasası ve bilgi çağının gereklerine uygun biçimde düzenlenecek olan mesleki ve teknik eğitim ile hayat boyu öğrenme sistemlerinin kurumlarımızda uygulanması sağlanacaktır.

Hedef 6.1: Mesleki ve teknik eğitime atfedilen değer ve erişim imkânları arttırılacaktır.

Hedef 6.2: Mesleki ve teknik eğitimde eğitimde yeni nesil öğretim programlarının etkin uygulanması sağlanacak ve altyapı iyileştirilecektir.

Hedef 6.3: Mesleki ve teknik eğitim-istihdam-üretim ilişkisi güçlendirilecektir.

Hedef 6.4: Bireylerin iş ve yaşam kalitelerini yükseltmek amacıyla hayat boyu öğrenme katılım ve tamamlama oranları arttırılacaktır.

Amaç 7: Uluslararası standartlar gözetilerek tüm okullarımız için bakanlığımızca oluşturulacak destekleyici özel öğretim yapısı uygulanacaktır.

Hedef 7.1: Özel öğretime devam eden öğrenci oranları arttırılacaktır.

Hedef 7.2: Sertifika eğitimi veren kurumların niteliğini arttırmaya yönelik yapılacak düzenlemeler uygulanacaktır.

Amaç, Hedef, Gösterge ve Stratejiler

Bu bölümde Millî Eğitim Müdürlüğü 2019-2023 Stratejik Planı'nın amaç, hedef, hedef kartı ve stratejilerine yer verilmiştir.

Amaç 1:

Bütün öğrencilerimize, medeniyetimizin ve insanlığın ortak değerleri ile çağın gereklerine uygun bilgi, beceri, tutum ve davranışların kazandırılması sağlanacaktır.

Hedef 1.1. Tüm alanlarda ve eğitim kademelerinde, öğrencilerimizin her düzeydeki yeterliliklerinin belirlenmesi, izlenmesi ve desteklenmesi için bakanlığımızca kurulacak ölçme ve değerlendirme sistemi etkin bir şekilde kullanılacaktır.

Performans Göstergeleri		Hedefe Etkisi (%)	Başlangıç Değeri	2019	2020	2021	2022	2023	İzleme Sıklığı	Rapor Sıklığı
Amaç 1	Bütün öğrencilerimize, medeniyetimizin ve insanlığın ortak değerleri ile çağın gereklerine uygun bilgi, beceri, tutum ve davranışların kazandırılması sağlanacaktır.									
Hedef 1.1	Tüm alanlarda ve eğitim kademelerinde, öğrencilerimizin her düzeydeki yeterliliklerinin belirlenmesi, izlenmesi ve desteklenmesi için bakanlığımızca kurulacak ölçme ve değerlendirme sistemi etkin bir şekilde kullanılacaktır.									
PG 1.1.1 Bir eğitim ve öğretim döneminde bilimsel, kültürel, sanatsal ve sportif alanlarda en az bir faaliyete katılan öğrenci oranı (%)	İlkokul	50	%9,05	%10	%30	%60	%85	%100	6 Ay	6 Ay
	Ortaokul		%14,05	%15	%35	%65	%85	%100	6 Ay	6 Ay
	Lise		%55	%60	%70	%80	%90	%100	6 Ay	6 Ay
PG 1.1.2 Öğrenci başına okunan kitap sayısı	İlkokul	25	10,08	15	20	25	30	35	6 Ay	6 Ay
	Ortaokul		10,08	15	20	25	30	35	6 Ay	6 Ay
	Lise		7	8	9	10	11	12	6 Ay	6 Ay
PG 1.1.3. Ortaöğretime sınavla yerleşen öğrenci oranı (%)		25	%38	%30	%25	%20	%15	%10	6 Ay	6 Ay
Koordinatör Birim	Ölçme, Değerlendirme ve Sınav Hizmetleri Şube Müdürlüğü									
İş Birliği Yapılacak Birimler	BİATB, DÖB,OB,ÖERB, TEB									
Riskler	Ailelerin, çocuklarının sınavla öğrenci alan okullara devam etmelerine yönelik isteği, -Öğrencilerin ve öğretmenlerin mevcut durumda yeterlilik temelli ölçme uygulamalarına alışkın olmaması.									

Stratejiler	S 1.1.1	Öğrencilerin bilimsel, kültürel, sanatsal, sportif ve toplum hizmeti alanlarında etkinliklerine katılımı arttırılacak ve izlenecektir.
	S 1.1.2	Eğitim kalitesinin arttırılması için geliştirilen ölçme ve değerlendirme yöntem ve tekniklerinin kullanılması sağlanacaktır.
	S 1.1.3	Öğrenci ve veli üzerindeki sınav baskısının azaltılması sağlanacaktır.
Maliyet Tahmini	₺28.096.782,65	
Tespitler	- Öğrencilerin bilimsel, kültürel, sanatsal ve sportif faaliyetlere katılımının düşük olması, - Toplumda akademik başarıya yüksek değer atfedilmesi.	
İhtiyaçlar	- Öğretmenlerin alternatif eğitim yöntem ve teknikleri konusunda eğitime alınmaları, - Sınav kaygısına yönelik olarak Rehberlik Araştırma Merkezi (Psikologlar) Rehber Öğretmenlerle iş birliği yapılması - Veli ve öğretmenlere yönelik olarak öğrencilerin bilimsel, kültürel, sanatsal ve sportif faaliyetlere katılımı yönünde farkındalık çalışmaları yürütülmesi.	

Hedef 1.2. Bakanlık tarafından yapılandırılacak olan yaş, okul türü ve programlara göre gereksinimleri dikkate alan beceri temelli sistem ile öğrencilerin yabancı dil yeterlilikleri geliştirilecektir.

Amaç 1	Bütün öğrencilerimize, medeniyetimizin ve insanlığın ortak değerleri ile çağın gereklerine uygun bilgi, beceri, tutum ve davranışların kazandırılması sağlanacaktır.									
Hedef 1.2.	Bakanlık tarafından yapılandırılacak olan yaş, okul türü ve programlara göre gereksinimleri dikkate alan beceri temelli sistem ile öğrencilerin yabancı dil yeterlilikleri geliştirilecektir.									
Performans Göstergeleri		Hedefe Etkisi (%)	Başlangıç Değeri	2019	2020	2021	2022	2023	İzleme Sıklığı	Rapor Sıklığı
PG 1.2.1 Yabancı dil dersi yılsonu puan ortalaması	Temel Eğitim	50	68,95	70	75	80	85	90	6 Ay	6 Ay
	Ortaöğretim		73	75	76	78	80	81	6 Ay	6 Ay
PG 1.2.2 Yabancı dil eğitimine yönelik derslerde kullanılan dijital içerik sayısı		50	5	6	7	9	10	12	6 Ay	6 Ay
Koordinatör Birim		Temel Eğitim ve Ortaöğretim Birimleri								
İş Birliği Yapılacak Birimler		BİETB, HB,ÖB,OB,TEB								
Riskler		- Öğretmenlerin yabancı dil öğrenmekte isteksiz olmaları. İstekli öğretmenlerin sınavlarda başarısız olmaları.								
Stratejiler	S 1.2.1	- Öğrencilerde yabancı dil eğitimine yönelik farkındalığın arttırılması sağlanacaktır.								

	S 1.2.2	- Yabancı dil eğitiminde geliştirilen/geliştirilecek olan dijital kaynak ve içeriklerin kullanım oranı arttırılacaktır.
	S 1.2.3	-Yabancı dil eğitiminde öğretmen farkındalığı arttırılacaktır.
Maliyet Tahmini	₺22.988.276,72	
Tespitler	-Yabancı dil seviyesinde öğretmenlerimiz yeterli düzeyde değildir. -Yabancı dil kullanım alanının sınırlı olması.	
İhtiyaçlar	-Yabancı dil kurslarının açılması ve kurslara katılımların özendirilmesi.	

Hedef 1.3. Öğrenme süreçlerini destekleyen dijital içerik ve beceri destekli dönüşüm ile ülkemizin her yerinde yaşayan öğrenci ve öğretmenlerimizin eşit öğrenme ve öğretme fırsatlarını yakalamaları ve öğrenmenin sınıf duvarlarını aşması sağlanacaktır.

Amaç 1	Bütün öğrencilerimize, medeniyetimizin ve insanlığın ortak değerleri ile çağın gereklerine uygun bilgi, beceri, tutum ve davranışların kazandırılması sağlanacaktır.								
Hedef 1.3	Öğrenme süreçlerini destekleyen dijital içerik ve beceri destekli dönüşüm ile ilimizde yaşayan öğrenci ve öğretmenlerimizin eşit öğrenme ve öğretme fırsatlarını yakalamaları ve öğrenmenin sınıf duvarlarını aşması sağlanacaktır.								
Performans Göstergeleri	Hedefe Etkisi (%)	Başlangıç Değeri	2019	2020	2021	2022	2023	İzleme Sıklığı	Rapor Sıklığı
PG 1.3.1 EBA Ders Portali aylık ortalama tekil ziyaretçi sayısı	25	5,800,5	6.000	6.030	6.080	7.000	7.050	6 Ay	6 Ay
PG 1.3.2 EBA Ders Portali kullanıcı başına aylık ortalama sistemde kalma süresi (dk)	25	844	870	900	920	950	980	6 Ay	6 Ay
PG 1.3.3 Dijital içeriklere ilişkin sertifika eğitimlerine katılan öğretmen sayısı	25	0	50	50	50	50	50	6 Ay	6 Ay
PG 1.3.4 Tasarım ve beceri atölyesi sayısı	25	0	0	5	5	5	5	6 Ay	6 Ay
Koordinatör Birim	Ölçme Değerlendirme Ve Sınav Hizmetleri Şube Müdürlüğü								
İş Birliği Yapılacak Birimler	BİETB, DHB, HHB								
Riskler	-Dijital Ortamda çocukları ve gençleri olumsuz etkileyen içeriklere ilişkin önlemlerin yetersizliği. -Dijital araç gereçlerin yüksek maliyetli olması								

		-Dijital içerik gelişimi alanında yeniliklerin çok hızlı olmasından dolayı verilecek eğitimin içeriğini güncel tutulması gerekliliği.
Stratejiler	S 1.3.1	Öğrenci velilerinde dijital içerik ile ilgili farkındalık oluşturulacaktır.
	S 1.3.2	Dijital içeriklerin kullanılması konusunda öğretmen beceri ve yetenekleri geliştirilecek farkındalık düzeyi arttırılacaktır.
Maliyet Tahmini		₺7.662.758,91
Tespitler		-Güvenli internet siber zorbalık ve veri güvenliği kavramlarına ilişkin toplumsal farkındalık düzeyinin düşük olması. -Dijital beceriler konusunda öğretmenler arasında farkın yüksek olması ve her öğretmenin güncel dijital bilgi ve becerisinin olmaması. -İlimizde 5 Yıl İçerisinde 846 öğretmene Dijital İçerikli Eğitim Verilmiştir. Derslerde verilecek Ödev, Performans ve Projelerin EBA sistemi daha etkin kullanılması için çalışmaların yapılması gerekmektedir.
İhtiyaçlar		-Kullanılan dijital ürünlere teknik destek sağlama noktasında personel eksikliği.

Amaç 2:

Çağdaş normlara uygun, etkili, verimli yönetim ve organizasyon yapısı ve süreçleri hâkim kılınacaktır.

Hedef 2.1. Yönetim ve öğrenme etkinliklerinin izlenmesi, değerlendirilmesi ve geliştirilmesi amacıyla ilgili sistemlere veri girişi sağlanacak ve verilerin takibi yapılacaktır.

Amaç 2	Çağdaş normlara uygun, etkili, verimli yönetim ve organizasyon yapısı ve süreçleri hâkim kılınacaktır.								
Hedef 2.1	Yönetim ve öğrenme etkinliklerinin izlenmesi, değerlendirilmesi ve geliştirilmesi amacıyla ilgili sistemlere veri girişi sağlanacak ve verilerin takibi yapılacaktır.								
Performans Göstergeleri	Hedefe Etkisi (%)	Başlangıç Değeri	2019	2020	2021	2022	2023	İzleme Sıklığı	Rapor Sıklığı
PG 2.1.1 Müdürlüğümüz faaliyetlerinden memnuniyet	50	%81	%83	%85	%87	%89	%91	6 Ay	6 Ay

orani									
PG 2.1.2. Bakanlıkça kurulacak olan izleme sistemine stratejik planları ile yıllık okul gelişim planlarının veri girişini yapan okul oranı	30	0	%10	%50	%80	%100	%100	6 Ay	6 Ay
PG 2.1.3. Coğrafi bilgi sisteminde bilgileri güncellenen okul oranı	20	%100	%100	%100	%100	%100	%100	6 Ay	6 Ay
Koordinatör Birim	Strateji Geliştirme Şube Müdürlüğü								
İş Birliği Yapılacak Birimler	BİETB								
Riskler	-Plan hazırlama ekibi ile uygulama ekibinin farklı olması -Okul planlarının katılımcılık anlayışı ile hazırlanmamış olması -Memnuniyet takip sisteminde ilk uygulamada yaşanabilecek teknik aksaklıklar								
Stratejiler	S 2.1.1	Okullarımızın veriye dayalı yönetim sistemini etkin kullanması sağlanacaktır.							
	S 2.1.2	Müdürlüğümüz faaliyet alanlarına yönelik memnuniyet takip sistemi kurulacaktır.							
Maliyet Tahmini	₺12.771.264,84								
Tespitler	-Planların takip edilebilmesi için elektronik bir sistem, veritabanının olmaması -Memnuniyet takip sisteminin olmaması								
İhtiyaçlar	-Müdürlüğümüz memnuniyet takip sisteminin kurulması ve plan izleme sisteminin oluşturulması								

Hedef 2.2. Oluşturulacak olan yeni mesleki ve gelişim sistemi içerisinde öğretmen ve okul yöneticilerinin mesleki gelişimleri takip edilecektir.

Amaç 2	Çağdaş normlara uygun, etkili, verimli yönetim ve organizasyon yapısı ve süreçleri hâkim kılınacaktır.									
Hedef 2.2	Oluşturulacak olan yeni mesleki ve gelişim sistemi içerisinde öğretmen ve okul yöneticilerinin mesleki gelişimleri takip edilecektir.									
Performans Göstergeleri	Hedefe Etkisi (%)	Başlangıç Değeri	2019	2020	2021	2022	2023	İzleme Sıklığı	Rapor Sıklığı	
PG 2.2.1 Lisansüstü eğitim alan personel oranı (%)	PG 2.2.1.1 Alanında lisansüstü eğitim alan öğretmen oranı(%)	35	%5,16	%6	%7	%8	%9	%10	6 Ay	6 Ay
	PG 2.2.1.2 Yönetim alanında lisansüstü eğitim alan		% 4,49	%5	%6	%7	%8	%9		

	yönetici oranı(%)									
PG 2.2.2	Yönetici cinsiyet kadın oranı (%)	15	%11	% 15	%20	%25	%30	%35	6 Ay	6 Ay
PG 2.2.3	Ücretli öğretmen oranı (%)	25	%25,3	%20	%15	%10	%5	%0	6 Ay	6 Ay
PG 2.2.4	Öğretmenlere yönelik düzenlenen Kişisel ve Mesleki Eğitim sertifika program sayısı	25	304	310	320	330	340	350	6Ay	6Ay
Koordinatör Birim		Personel İşleri Birimi								
İş Birliği Yapılacak Birimler		HB, ÖB, SGB								
Riskler		-Öğretmen ve yöneticilerin isteksiz olmaları, -YL için gerekli sınavlardan yeterli puanları alamamaları.								
Stratejiler	S 2.2.1	Öğretmen ve okul yöneticilerin mesleki gelişimleri takip edilecektir.								
	S 2.2.2	Öğretmenlere yönelik motivasyon faaliyetleri ve ödüllendirme yapılacaktır.								
Maliyet Tahmini		₺22.988.276,72								
Tespitler		-Öğretmenler YL için isteksiz durumdadır. -YL yapanlar için ders dönemlerinde öğretmenlerin okullarda ders saatleri çakışmaktadır.								
İhtiyaçlar		-Öğretmenlerin özendirilmesi gerekli -Ders programlarının öğretmenlere kolaylık sağlayacak şekilde düzenlenmesi.								

Amaç 3:

Okul öncesi eğitim ve temel eğitimde öğrencilerimizin bilişsel, duygusal ve fiziksel olarak çok boyutlu gelişimleri sağlanacaktır.

Hedef 3.1. Erken çocukluk eğitiminin niteliği ve yaygınlığı artırılacak, toplum temelli erken çocukluk çeşitlendirilerek yaygınlaştırılacaktır.

Amaç 3	Okul öncesi eğitim ve temel eğitimde öğrencilerimizin bilişsel, duygusal ve fiziksel olarak çok boyutlu gelişimleri sağlanacaktır.								
Hedef 3.1	Erken çocukluk eğitiminin niteliği ve yaygınlığı artırılacak, toplum temelli erken çocukluk çeşitlendirilerek yaygınlaştırılacaktır.								
Performans Göstergeleri	Hedefe Etkisi(%)	Başlangıç Değeri	2019	2020	2021	2022	2023	İzleme Sıklığı	Rapor Sıklığı
PG 3.1.1 3-5 yaş grubu okullaşma oranı (%)	40	%38,52	%40	%45	%50	%55	%60	6 Ay	6 Ay
PG 3.1.2 İlkokul birinci sınıf öğrencilerinden en az bir yıl okul öncesi eğitim almış olanların oranı (%)	20	%65,21	%70	%75	%80	%85	%100	6 Ay	6 Ay
PG 3.1.3 Erken çocukluk eğitiminde desteklenen şartları elverişsiz öğrenci sayısı	20	16	16	20	25	30	35	6 Ay	6 Ay
PG 3.1.4 Özel eğitime ihtiyaç duyan öğrencilerin uyumunun sağlanmasına yönelik öğretmen eğitimlerine katılan okul öncesi öğretmeni oranı (%)	20	%0	%20	%40	%60	%80	%100	6 Ay	6 Ay
Koordinatör Birim	Temel Eğitim Şube Müdürlüğü								
İş Birliği Yapılacak Birimler	ÖEK,PIB,HBÖB								
Riskler	<ul style="list-style-type: none">- Ailelerin erken çocukluk eğitiminin faydası konusunda yeterince bilinçli olmaması ve eğitim maliyetinden kaçınması,- Erken çocukluk eğitim hizmeti veren kurumların işleyişi ve denetiminin tek elden yürütülememesi,- Erken çocukluk eğitim hizmetinin sunumunda rol alan aktörlerin çeşitli olması,- Erken çocukluk eğitiminde görev alan bazı öğretmenlerin özel eğitime ihtiyaç duyan öğrencilerle ilgili istenen düzeyde bilgi ve beceriye sahip olmaması.								
Stratejiler	S 3.1.1	- Erken çocukluk eğitim hizmeti yaygınlaştırılacaktır.							
	S 3.1.2	- Erken çocukluk eğitiminde öğretmen beceri ve yetenekleri geliştirilecektir.							
	S 3.1.3	- Erken çocukluk eğitiminde şartları elverişsiz gruplarda eğitimin niteliği artırılacaktır.							
Maliyet Tahmini	₺17.879.770,78								
Tespitler	<ul style="list-style-type: none">- Erken çocukluk eğitim imkânlarının her çocuğun okullaşmasını sağlayacak kadar yaygın ve esnek zamanlı olmaması,- Erken çocukluk eğitiminin ailelere belli ölçüde maliyet oluşturması,								

	<ul style="list-style-type: none"> - Erken çocukluk eğitim hizmeti sunan farklı aktörlerin bütünleşik bir sistemle izlenip değerlendirilememesi ve erken çocukluk eğitim hizmetine yönelik ortak bir kalite standardının olmaması, - Ailelerin ve öğretmenlerin özel eğitime ihtiyaç duyan çocuklar konusunda yeterli düzeyde bilgi ve farkındalığa sahip olmaması, - İlimizde şartları elverişsiz ailelerin erken çocukluk eğitimine erişiminde sorun yaşamaması
İhtiyaçlar	<ul style="list-style-type: none"> - 5 yaşın zorunlu eğitim kapsamına alınması için mevzuat düzenlemesinin yapılması, - Öğretmen ataması ve öğretmenlerin erken çocukluk eğitimi konusundaki deneyimlerini artırmak için hizmet içi eğitim faaliyetleri, - Şartları elverişsiz çocukların erişim ve beslenme ihtiyaçlarının karşılanması için hizmet modellerinin geliştirilmesi, - Erken çocukluk eğitimi konusunda ailelere ve topluma yönelik farkındalık çalışmaları, - Erken çocukluk eğitim hizmetlerinde farklı kurum ve kuruluşlar arasında koordinasyonun sağlanması.

Hedef 3.2. Öğrencilerimizin bilişsel, duygusal ve fiziksel olarak çok boyutlu gelişimini önemseyen, bilimsel düşünme, tutum ve değerleri içselleştirebilecekleri bir temel eğitim yapısına geçilerek okullaşma oranı artırılabilecektir.

Amaç 3	Okul öncesi eğitim ve temel eğitimde öğrencilerimizin bilişsel, duygusal ve fiziksel olarak çok boyutlu gelişimleri sağlanacaktır.									
Hedef 3.2	Öğrencilerimizin bilişsel, duygusal ve fiziksel olarak çok boyutlu gelişimini önemseyen, bilimsel düşünme, tutum ve değerleri içselleştirebilecekleri bir temel eğitim yapısına geçilerek okullaşma oranı artırılabilecektir.									
Performans Göstergeleri	Hedefe Etkisi (%)	Başlangıç Değeri	2019	2020	2021	2022	2023	İzleme Sıklığı	Rapor Sıklığı	
PG 3.2.1 İkili eğitim kapsamındaki okullara devam eden öğrenci oranı (%)	20	0	0	0	0	0	0	6 Ay	6 Ay	
PG 3.2.2 Temel eğitimde 20 gün ve üzeri devamsız öğrenci oranı	20	PG 3.2.2.1 İlkokulda 20 gün ve üzeri devamsız öğrenci oranı (%)	%8	%7	%6	%5	%4	%3	6 Ay	6 Ay
		PG 3.2.2.2 Ortaokulda 20 gün ve üzeri devamsız öğrenci oranı (%)	%8	%7	%6	%5	%4	%3	6 Ay	6 Ay
PG 3.2.3 Temel eğitimde okullaşma oranı (%)	20	PG 3.2.3.1 6-9 yaş grubu okullaşma oranı (%)	%45,01	%50	%55	%60	%65	%100	6 Ay	6 Ay
		PG 3.2.3.2. 10-13 yaş grubu okullaşma oranı (%)	%66,06	%70	%75	%80	%85	%100	6 Ay	6 Ay
PG 3.2.4 Temel	PG 3.2.4.1 İlkokulda öğrenci sayısı	40	%8	%7	%6	%5	%4	%3	6 Ay	6 Ay

eđitimde öğrenci sayısı 30'dan fazla olan şube oranı (%)	30'dan fazla olan şube oranı (%)									
	PG 3.2.4.2 Ortaokulda öğrenci sayısı 30'dan fazla olan şube oranı (%)	%8	%7	%6	%5	%4	%3	6 Ay	6 Ay	
Koordinatör Birim		Temel Eğitim Şube Müdürlüğü								
İş Birliğı Yapılacak Birimler		OB,HBÖB								
Riskler		<ul style="list-style-type: none"> - Kademeler arası geçişlerde uygulanan sınav yöntemlerinin aileleri gelişim temelli değerlendirme anlayışından uzaklaştırması, - Adres kayıtları ilimizde olmasına rağmen yurt içi ve yurtdışında farklı adreste yaşayanların okullaşma oranını negatif yönde etkilemesi - Öğrenci ve öğretmenlerin klasik ölçme ve değerlendirme anlayışıyla yetişmiş olması ve gelişim temelli değerlendirme konusunda deneyim eksikliği. 								
Stratejiler	S 3.2.1	İlkokul ve ortaokullarda okullaşma oranları artırılacak, devamsızlık oranları azaltılacaktır.								
	S 3.2.2	İlkokul ve ortaokullar gelişimsel açıdan desteklenecektir.								
Maliyet Tahmini		₺10.217.011,87								
Tespitler		<ul style="list-style-type: none"> - İlkokul ve ortaokullarda öğretim programları eğitim etkinlikleri ve ders sürelerinin öğrencilerin gelişim özelliklerine uygun olarak güncelleme ihtiyacı, - Öğrencilerin ders dışında öğrenme etkinliklerini destekleyecek yenilikçi ve yaratıcı düşünme becerilerini geliştirecek fırsatların yetersiz olması. 								
İhtiyaçlar		<ul style="list-style-type: none"> - Çocukların düşünsel, duygusal ve fiziksel ihtiyaçlarını destekleyen tasarım-beceri atölyelerinin kurulması, - Ders, teneffüs ve serbest etkinlik sürelerinin yeniden düzenlenmesi, - Öğretim programlarının çocuğun gelişimsel özelliklerine göre güncellenmesi. 								

Hedef 3.3. Temel eğitimde okulların niteliğini artıracak yenilikçi uygulamalara yer verilecektir.

Amaç A3	Okul öncesi eğitim ve temel eğitimde öğrencilerimizin bilişsel, duygusal ve fiziksel olarak çok boyutlu gelişimleri sağlanacaktır.								
Hedef 3.3	Temel eğitimde okulların niteliğini artıracak yenilikçi uygulamalara yer verilecektir.								
Performans Göstergeleri	Hedefe Etkisi (%)	Başlangıç Değeri	2019	2020	2021	2022	2023	İzleme Sıklığı	Rapor Sıklığı
PG 3.3.1 Eğitim kayıt bölgelerinde kurulan okul ve mahalle spor kulüplerinden yararlanan öğrenci oranı (%)	30	0	%10	%15	%20	%25	%30	6 Ay	6 Ay

PG 3.3.2 Birleştirilmiş sınıfların öğretmenlerinden eğitim faaliyetlerine katılan öğretmenlerin oranı (%)		30	%96	%100	%100	%100	%100	%100	6 Ay	6 Ay
PG 3.3.3 Destek programına katılan öğrencilerden hedeflenen başarıya ulaşan öğrencilerin oranı (%)		40	%78	%80	%83	%85	%87	%90	6 Ay	6 Ay
Koordinatör Birim		Temel Eğitim Şube Müdürlüğü								
İş Birliği Yapılacak Birimler		SGB,OB,İEB,HBÖB,DHB								
Riskler		<ul style="list-style-type: none"> - Okul dışı imkânların oluşturulmasında ilgili kurum ve kuruluşların yeterli desteği göstermemesi, - Öğrencilerin sosyal girişimcilik konusundaki isteksizliği, - İlimizde öğretmenlerin ortalama görev süresinin düşük olması. 								
Stratejiler	S 3.3.1	- Temel eğitimde bakanlıkça yapılacak yenilikçi uygulamalar takip edilecektir.								
	S 3.3.2	- Temel eğitimde bakanlığın eğitim politikalarına bağlı olarak okullar arası başarı farkının azaltılması sağlanacaktır.								
Maliyet Tahmini		₺17.879.770,78								
Tespitler		<ul style="list-style-type: none"> - Okulların çevresinde bulunan ve öğrencilerin gelişimine katkı sağlayacak kurum ve kuruluşlarla yeterince etkileşim içinde olunmaması, - Öğrenme etkinliklerinde öğrencilerin toplumsal kültürümüze yönelik kazanımları yeterince edinmemesi ve hedeflenen başarıyı gösteremeyen öğrencilerin yeterince desteklenmemesi, - Okul bahçelerinin öğrencilerin sosyal ve kültürel gelişimini desteklemede yetersiz kalması, - Temel eğitim kurumlarına kaynak aktarımında okullar arası farklılıkların takip edileceği bir sistemin bulunmaması, - Şartları elverişsiz okul ve öğretmenlerin eğitim hizmetlerini yerine getirmekte zorlanması. 								
İhtiyaçlar		<ul style="list-style-type: none"> - İlgili kurum ve kuruluşlarla iş birliği çalışmaları, - Okul bahçelerinin öğrencilerin çok yönlü gelişimini destekleyecek şekilde tasarlanması ve dersler ile ders dışı etkinliklerin kültürel kazanımlarla desteklenmesi, - Okul ve mahalle spor kulüpleri ile bölgesel değişim programları ve şartları elverişsiz okulların öğrenci ve öğretmenlerinin desteklenmesi için finansman sağlanması, - Okullar arası farklılıkları tespit edilmesi ve kaynakların adaletli bir şekilde paylaşılması - Hedeflenen başarıyı gösteremeyen öğrencilerin desteklenmesi 								

Amaç 4:

Öğrencileri ilgi, yetenek ve kapasiteleri doğrultusunda hayata ve üst öğretime hazırlayan bir ortaöğretim sistemi ile toplumsal sorunlara çözüm getiren, ülkenin sosyal, kültürel ve ekonomik kalkınmasına katkı sunan öğrenciler yetiştirilecektir.

Hedef 4.1: Ortaöğretime katılım ve tamamlama oranları artırılacaktır.

Amaç 4		Öğrencileri ilgi, yetenek ve kapasiteleri doğrultusunda hayata ve üst öğretime hazırlayan bir ortaöğretim sistemi ile toplumsal sorunlara çözüm getiren, ülkenin sosyal, kültürel ve ekonomik kalkınmasına katkı sunan öğrenciler yetiştirilecektir.								
Hedef 4.1		Ortaöğretime katılım ve tamamlama oranları artırılacaktır.								
Performans Göstergeleri		Hedefe Etkisi (%)	Başlangıç Değeri	2019	2020	2021	2022	2023	İzleme Sıklığı	Rapor Sıklığı
PG 4.1.1. 14-17 yaş grubu okullaşma oranı (%)		30	83,58	85	87	89	90	99.9	6 Ay	6 Ay
PG 4.1.2. Örgün ortaöğretimde 20 gün ve üzeri devamsız öğrenci oranı (%)		30	2.55	2.50	2.30	2.00	1.50	1.00	6 Ay	6 Ay
PG 4.1.3. Ortaöğretimde sınıf tekrar oranı (9. Sınıf) (%)		20	5.24	5	4.5	4.2	4	3.5	6 Ay	6 Ay
PG 4.1.4. İkili eğitim kapsamındaki okullara devam eden öğrenci oranı (%)		10	0	0	0	0	0	0	6 Ay	6 Ay
PG 4.1.5. Ortaöğretimde pansiyon doluluk oranı (%)		10	65	68	70	75	80	90	6 Ay	6 Ay
Koordinatör Birim		Ortaöğretim Şube Müdürlüğü(Tüm Şubelerden Ortaöğretimle İlgili Olanlar)								
İş Birliği Yapılacak Birimler		Din Öğretimi, Mesleki ve Teknik Eğitim,ÖEK,								
Riskler		-İlimiz nüfus hareketliliğinin negatif anlamda devam ediyor olması -Bölgemizin sosyal ve ekonomik şartlarının diğer bölgelerle eşit olmaması								
Stratejiler	S 4.1.1	-Pansiyon niteliklerinin geliştirilerek tercih edilebilirliği arttırılacaktır.								
	S 4.1.2	-Eylem planları çerçevesinde okullara devam oranları arttırılacaktır.								
Maliyet Tahmini		₺22.988.276,72								
Tespitler		-Okul ve eğitim ortamlarının sosyal, sportif ve kültürel imkânlarının yeterli olmaması -İsteğe bağlı olarak yerleşmeyen öğrencilerin mevcut olarak okullarına devam ve uyum problemleri yaşaması								
İhtiyaçlar		-Okul uyum programlarının yoğunlaştırılması (süresinin arttırılması, sınıf kademelerinde devam ettirilmesi vb.) -Öğrencilere yönelik bireysel rehberlik süreçlerinin etkin yürütülmesi								

Hedef 4.2: Ortaöğretimde değişen dünyanın gerektirdiği becerileri sağlayan ve değişimin aktörü olacak öğrencilerin yetiştirilmesine imkan sağlanacaktır.

Amaç 4	Öğrencileri ilgi, yetenek ve kapasiteleri doğrultusunda hayata ve üst öğretime hazırlayan bir ortaöğretim sistemi ile toplumsal sorunlara çözüm getiren, ülkenin sosyal, kültürel ve ekonomik kalkınmasına katkı sunan öğrenciler yetiştirilecektir.								
Hedef 4.2	Ortaöğretimde değişen dünyanın gerektirdiği becerileri sağlayan ve değişimin aktörü olacak öğrencilerin yetiştirilmesine imkan sağlanacaktır.								
Performans Göstergeleri	Hedefe Etkisi (%)	Başlangıç Değeri	2019	2020	2021	2022	2023	İzleme Sıklığı	Rapor Sıklığı
PG 4.2.1. Yükseköğretime hazırlık ve uyum programı uygulayan okul oranı (%)	20	0	20	25	50	75	100	6 Ay	6 Ay
PG 4.2.2. Ulusal ve uluslararası projelere katılan öğrenci oranı (%)	35	5.11	7	9	10	12	15	6 Ay	6 Ay
PG 4.2.3. Toplumsal sorumluluk ve gönüllülük programlarına katılan öğrenci oranı (%)	45	32.79	35	37	40	42	45	6 Ay	6 Ay
Koordinatör Birim	Din Öğretimi Birimi								
İş Birliği Yapılacak Birimler	MTEB,								
Riskler	-Mevcut düzenlemelerin yükseköğretime hazırlık ve uyum programı uygulamaya uygun olmaması -Mevcut akademik sürece yoğunlaşılması ve diğer etkinliklere zaman ayrılmaması								
Stratejiler	S 4.2.1	-Uluslararası proje yapma ve dil yeterliliklerinin geliştirilmesine yönelik çalışmalar yapılacaktır.							
	S 4.2.2	-Sosyal projelere öğrencilerin katılımına yönelik farkındalık kazandırılacaktır.							
Maliyet Tahmini	₺15.325.517,81								
Tespitler	-Mevcut müfredatın uygulamaları desteklememesi -Ders sayısının fazla olması nedeniyle öğrencilerin bütün etkinliklere zaman ayıramaması veya ayırmak istememesi								
İhtiyaçlar	-Ders sayısının azaltılması -Müfredatın yeniden bütün uygulamalara imkân verecek şekilde geliştirilmesi								

Hedef 4.3 İlimizdeki fen ve sosyal bilimler liselerinin niteliği arttırılacaktır.

Amaç 4	Öğrencileri ilgi, yetenek ve kapasiteleri doğrultusunda hayata ve üst öğretime hazırlayan bir ortaöğretim sistemi ile toplumsal sorunlara çözüm getiren, ülkenin sosyal, kültürel ve ekonomik kalkınmasına katkı sunan öğrenciler yetiştirilecektir.									
Hedef 4.3	İlimizdeki fen ve sosyal bilimler liselerinin niteliği arttırılacaktır.									
Performans Göstergeleri	Hedefe Etkisi (%)	Başlangıç Değeri	2019	2020	2021	2022	2023	İzleme Sıklığı	Rapor Sıklığı	
PG 4.3.1 Fen ve sosyal bilimler liselerinde yürütülen proje sayısı	25	7	10	12	15	17	20	6 Ay	6 Ay	
PG 4.3.2 Fen ve sosyal bilimler liseleri ile üniversiteler arasında imzalanan protokol sayısı	25	1	2	3	4	5	6	6 Ay	6 Ay	
PG 4.3.3 Fen ve sosyal bilimler liselerinde ders ve proje etkinliklerine katılan öğretim üyesi sayısı	25	2	3	4	6	7	8	6 Ay	6 Ay	
PG 4.3.4 Yükseköğretim kurumlarınca düzenlenen bilimsel etkinliklere katılan fen ve sosyal bilimler lisesi öğrenci oranı (%)	25	%4	%10	%12	%15	%18	%20	6 Ay	6 Ay	
Koordinatör Birim	Mesleki ve Teknik Eğitim									
İş Birliği Yapılacak Birimler	DÖB, PİB									
Riskler	- Fen ve sosyal bilimler liselerindeki öğrencilerin üniversite yerleşkelerine ulaşım imkânlarının sınırlılığı. -Bu okullarımızda öğrenim gören öğrencilerin akademik perfonmansa daha çok önem vermesi									
Stratejiler	S 4.3.1	-Fen ve Sosyal Bilimler Liselerinde yürütülen bilimsel, eğitsel ve sosyal proje sayıları arttırılacaktır.								
	S 4.3.2	-İlimizdeki Fen ve Sosyal Bilimler Liselerinin bölgemizdeki yükseköğretim kuruluşları ile işbirliği arttırılacaktır.								
Maliyet Tahmini	₺20.434.023,75									
Tespitler	-İlimiz fen ve sosyal bilimler liselerinin üniversite gibi kuruluşlarla imzaladığı protokol sayısının az olması -Öğretmen ve yönetici atama sürecinde zorlukların eğitim kadrosu oluşturmada problem teşkil etmesi									
İhtiyaçlar	-Öğretmen ve yönetici seçimi ile ilgili yeni uygulamaların yürürlüğe sokularak eğitim kadrosu probleminin çözülmesi -Fen ve sosyal bilimler liselerinin üniversite vb. kuruluşlarla işbirliğinin arttırılması									

Hedef 4.4: Örgün eğitim içinde imam hatip okullarının niteliği artırılacaktır.

Amaç 4	Öğrencileri ilgi, yetenek ve kapasiteleri doğrultusunda hayata ve üst öğretime hazırlayan bir ortaöğretim sistemi ile toplumsal sorunlara çözüm getiren, ülkenin sosyal, kültürel ve ekonomik kalkınmasına katkı sunan öğrenciler yetiştirilecektir.									
Hedef 4.4	Örgün eğitim içinde imam hatip okullarının niteliği artırılacaktır.									
Performans Göstergeleri	Hedefe Etkisi (%)	Başlangıç Değeri	2019	2020	2021	2022	2023	İzleme Sıklığı	Rapor Sıklığı	
PG 4.4.1. İmam hatip okullarında yaz okullarına katılan öğrenci sayısı	25	0	20	50	75	100	125	12 Ay	12 Ay	
PG 4.4.2. Yabancı dil dersi yılsonu puanı ortalaması	PG 4.4.2.1 Ortaokul	62,2	65	68	71	73	75	12 Ay	12Ay	
	PG 4.4.2.2 Ortaöğretim	75.32	77	78	80	82	85			
PG 4.4.3. Yükseköğretim kurumları tarafından düzenlenen etkinliklere katılan öğrenci sayısı	25	41	50	80	100	120	150	6 Ay	6 Ay	
Koordinatör Birim	Din Öğretimi Şube Müdürlüğü									
İş Birliği Yapılacak Birimler	PİB,MTEB									
Riskler	-Yaz okulu uygulamasının mali yük oluşturması									
Stratejiler	S 4.4.1	-İmam Hatip okullarının bölge üniversiteleri ile yapılan etkinlik ve işbirliğinin artırılması								
	S 4.4.2	-İmam Hatip okulları öğrencilerinin dil becerileri gelişimi sağlanacak.								
Maliyet Tahmini	₺15.325.517,81									
Tespitler	-Öğrencilerin yabancı dil öğrenmeye yönelik becerilerinin yetersiz olması -Yükseköğretim kurumlarının düzenlenmiş olduğu etkinliklere ortaöğretim düzeyi katılım oranlarının düşük olması									
İhtiyaçlar	-Din öğretimine yönelik materyal ihtiyacı -Yaz okulu düzenlemeye esas finansman desteği									

Amaç 5:

Özel eğitim ve rehberlik hizmetlerinin etkinliği artırılarak bireylerin bedensel, ruhsal ve zihinsel gelişimleri desteklenecektir.

Hedef 5.1: Okullarımızdaki rehberlik ve psikolojik danışmanlık hizmetlerinin kalitesi arttırılacaktır.

Amaç 5	Özel eğitim ve rehberlik hizmetlerinin etkinliği artırılarak bireylerin bedensel, ruhsal ve zihinsel gelişimleri desteklenecektir.								
Hedef 5.1.	Okullarımızdaki rehberlik ve psikolojik danışmanlık hizmetlerinin kalitesi arttırılacaktır.								
Performans Göstergeleri	Hedefe Etkisi (%)	Başlangıç Değeri	2019	2020	2021	2022	2023	İzleme Sıklığı	Rapor Sıklığı
PG 5.1.1. Rehberlik öğretmenlerinden mesleki gelişime yönelik hizmet içi eğitime katılanların oranı (%)	100	%28	%40	%55	%75	%85	%100	6 Ay	6 Ay
Koordinatör Birim	Özel Eğitim ve Rehberlik Hizmetleri Şubesi								
İş Birliği Yapılacak Birimler	Temel Eğitim, Ortaöğretim, Mesleki Teknik, İnsan Kaynakları, Destek, Bilgi İşlem ve Strateji Şubesi.								
Riskler	<ul style="list-style-type: none">- Mezunları izleyecek etkin mekanizmaların olmaması,- Sınıf rehber öğretmeni olarak görevlendirilen öğretmenlerin rehberlik hizmetlerine yönelik bilgi eksikliği,- Öğrencinin yakın çevresinin öğrencinin ilgi ve yeteneklerine uygun olmayan beklentilerinin olumsuz etkileri.- Öğrencilerin mizaç, ilgi ve yeteneklerini belirlemek için kullanılacak envanter çeşitliliğinin azlığı.								
Stratejiler S 5.1.1	Psikolojik danışmanlık ve rehberlik hizmetleri ihtiyaçlara yönelik gerçekleştirilecektir.								
Maliyet Tahmini	₺7.662.758,91								
Tespitler	<ul style="list-style-type: none">Mizaç, ilgi ve yetenek belirleme çalışmalarının yetersiz olması,- Kariyer rehberlik sistemlerinde mezunlara ilişkin izlemelerin yetersiz kalması,- Mezunların izlenmesine ilişkin diğer kurum ve kuruluşlarla iş birliklerinin yetersiz olması.								
İhtiyaçlar	<ul style="list-style-type: none">- Mezunları da kapsama alacak etkin bir kariyer rehberlik sisteminin kurulması,- Öğrencilerin mizaç, ilgi ve yeteneklerini belirlemek için kullanılacak envanter çeşitliliğinin artırılması,- İlgi ve yetenek taramalarının yapılması,- Öğrencilerin yönlendirilmelerinin ilgi ve yeteneklerine göre yapılması.								

Hedef 5.2: Özel eğitim ihtiyacı olan bireylerin eğitim ortamlarının ve eğitim faaliyetlerinin kalitesi arttırılacaktır.

Amaç 5	Özel eğitim ve rehberlik hizmetlerinin etkinliği artırılarak bireylerin bedensel, ruhsal ve zihinsel gelişimleri desteklenecektir.									
Hedef 5.2	Özel eğitim ihtiyacı olan bireylerin eğitim ortamlarının ve eğitim faaliyetlerinin kalitesi arttırılacaktır.									
Performans Göstergeleri	Hedefe Etkisi (%)	Başlangıç Değeri	2019	2020	2021	2022	2023	İzleme Sıklığı	Rapor Sıklığı	
PG 5.2.1 Kaynaştırma/bütünleştirme uygulamaları ile ilgili hizmet içi eğitim verilen öğretmen sayısı	60	44	50	55	60	65	70	6 Ay	6 Ay	
PG 5.2.2 Engellilerin kullanımına uygun asansör/lift, rampa ve tuvaleti olan okul sayısı	40	22	23	24	25	26	27	6 Ay	6 Ay	
Koordinatör Birim	Özel Eğitim ve Rehberlik Hizmetleri Şubesi									
İş Birliği Yapılacak Birimler	Temel Eğitim, Ortaöğretim, Mesleki Teknik, İnsan Kaynakları, Destek, Bilgi İşlem ve Strateji Şubesi									
Riskler	<ul style="list-style-type: none"> - Özel Eğitim konusunda öğretmenlerin ve velilerin bilgi ve farkındalığının az olması, - Evde Eğitimde yaşanan öğretmen sorunu, - Eğitsel Değerlendirme ve Tanılamada kullanılan materyal eksikliği, - Eğitsel Değerlendirme ve Tanılamada zekâ testlerini uygulayacak testör eksikliği, - Tüm okulların engelli öğrencilerimizin kullanımına uygun olmaması, - Kaynaştırma, bütünleştirme uygulamaları yoluyla eğitim hakkında yeterli düzeyde bilgi sahibi olunmaması, - Öğrenci taşıma kapsamında taşıma sorunu. 									
Stratejiler	S 5.2.1	-Özel eğitim ihtiyacı olan öğrencilere yönelik hizmetlerin kalitesi arttırılacaktır.								
Maliyet Tahmini	₺5.108.505,94									
Tespitler	<ul style="list-style-type: none"> - Özel Eğitim Okul ve Kurumlarının fiziki imkânlarının yetersiz olması, - Mevcut okulların engelli öğrencilerimizin kullanımına uygun olmaması, - Okulların özel gereksinimli bireylere karşı olumsuz bakış açıları, - Kaynaştırma/bütünleştirme uygulamaları yoluyla eğitim hakkında yeterli düzeyde bilgi sahibi olunmaması. 									
İhtiyaçlar	<ul style="list-style-type: none"> - Özel Eğitim Okul ve Kurumlarına uygun binaların yapılması, - Mevcut okulların tümünün özel eğitime ihtiyaç duyan öğrencilere göre düzenlenmesi, - Eğitsel Değerlendirme ve Tanılama araçlarının çeşitlendirilmesi veya mevcutların geliştirilmesi, - Özel eğitim okullarında alan mezunu öğretmen ihtiyacının giderilmesi, - Eğitsel Değerlendirme ve Tanılama ile ilgili eğitimlerin arttırılması 									

Hedef 5.3: Ülkemizin kalkınmasında önemli bir kaynak niteliğinde bulunan özel yetenekli öğrencilerimiz, akranlarından ayrıştırılmadan doğalarına uygun bir eğitim yöntemi ile desteklenecektir.

Amaç 5	Özel eğitim ve rehberlik hizmetlerinin etkinliği artırılarak bireylerin bedensel, ruhsal ve zihinsel gelişimleri desteklenecektir.									
Hedef 5.3	Ülkemizin kalkınmasında önemli bir kaynak niteliğinde bulunan özel yetenekli öğrencilerimiz, akranlarından ayrıştırılmadan doğalarına uygun bir eğitim yöntemi ile desteklenecektir.									
Performans Göstergeleri	Hedefe Etkisi (%)	Başlangıç Değeri	2019	2020	2021	2022	2023	İzleme Sıklığı	Rapor Sıklığı	
PG 5.3.1 Bilim ve sanat merkezleri grup tarama uygulaması yapılan öğrenci oranı (%)	40	%11	%12	%13	%14	%15	%16	6 Ay	6 Ay	
PG 5.3.2 Bilim ve sanat merkezi öğrencilerinin programlara devam oranı (%)	40	%96	%96	%97	%97	%98	%98	6 Ay	6 Ay	
PG 5.3.3 Öğretim kademelerinde özel yeteneklilere yönelik açılan destek eğitim odalarında derslere katılan öğrenci sayısı	20	3	3	4	5	6	7	6 Ay	6 Ay	
Koordinatör Birim	Özel Eğitim ve Rehberlik Hizmetleri Şubesi									
İş Birliği Yapılacak Birimler	Temel Eğitim, Ortaöğretim, Mesleki Teknik, İnsan Kaynakları, Destek Hizmetleri, Bilgi İşlem ve Strateji Şubesi									
Riskler	- Tüm öğrencilerin tarama sistemine dâhil edilmesinin zorluğu, -Özel Yetenekli öğrencilerin okuldan sonra BİLSEM'e yorgun gelmeleri, -Bilim ve Sanat Merkezinin kendine ait bir binasının bulunmaması.									
Stratejiler	S 5.3.1	- Özel yeteneklilere yönelik kurumsal yapı ve süreçlerin iyileştirilecektir.								
	S 5.3.2	- Özel yetenekli öğrencilerin tanınmasında bakanlığımızın belirleyeceği ileri seviye tanılama ve değerlendirme araçlarını kullanılacaktır.								
Maliyet Tahmini	₺5.108.505,94									
Tespitler	- Okullarda tasarım ve beceri atölyelerinin sayısının yetersiz olması, - Özel yeteneklilere yönelik öğrenme ortamlarının yetersiz olması, -İlimiz Bilim ve Sanat Merkezinin kendine ait binasının bulunmaması.									
İhtiyaçlar	-Milli Eğitim Bakanlığının BİLSEM'lere yönelik kullandığı Tip Proje kapsamında İlimize BİLSEM binası yapılması. -Tarama Hizmetlerinin yaygınlaştırılması.									

Amaç 6:

Toplumun ihtiyaçları, işgücü piyasası ve bilgi çağının gereklerine uygun biçimde düzenlenecek olan mesleki ve teknik eğitim ile hayat boyu öğrenme sistemlerinin kurumlarımızda uygulanması sağlanacaktır.

Hedef 6.1: Mesleki ve teknik eğitime atfedilen değer ve erişim imkânları artırılacaktır.

Amaç 6	Toplumun ihtiyaçları, işgücü piyasası ve bilgi çağının gereklerine uygun biçimde düzenlenecek olan mesleki ve teknik eğitim ile hayat boyu öğrenme sistemlerinin kurumlarımızda uygulanması sağlanacaktır.									
Hedef 6.1	Mesleki ve Teknik eğitime atfedilen değer ve erişim imkânları artırılacaktır.									
Performans Göstergeleri	Hedefe Etkisi (%)	Başlangıç Değeri	2019	2020	2021	2022	2023	İzleme Sıklığı	Rapor Sıklığı	
PG 6.1.1 İşletmelerin ve mezunların mesleki ve teknik eğitime ilişkin memnuniyet oranı (%)	PG 6.1.1.1 İşletmelerin memnuniyet oranı (%)	50	95.75	96	97	98	99	100	6 Ay	6 Ay
	PG 6.1.1.2 Mezunların memnuniyet oranı (%)		75	80	82	85	88	90	6 Ay	6 Ay
PG 6.1.3 Özel burs alan mesleki ve teknik ortaöğretim öğrenci sayısı		30	0	5	8	10	15	20	6 Ay	6 Ay
PG 6.1.4 Önceki öğrenmelerin tanınması kapsamında düzenlenen belge sayısı		20	154	165	170	180	190	200	6 Ay	6 Ay
Koordinatör Birim	-Mesleki ve Teknik Eğitim Şube Müdürlüğü									
İş Birliği Yapılacak Birimler	BİETB, HBÖB, ÖDSHB, SGB									
Riskler	-Yan dal ile ilgili uygulamanın yaygınlaşmamış olması -Önceki öğrenmelerin tanınmasına yönelik yeterli başvurunun olmaması									
Stratejiler	S 6.1.1	Mesleki ve Teknik Eğitimde kariyer rehberliği etkin bir hale getirilecek ve Mesleki ve Teknik Eğitimin görünürlüğü arttırılacaktır.								
	S 6.1.2	Önceki öğrenmelere yönelik faaliyet ve uygulamalar arttırılacaktır.								
Maliyet Tahmini	₺22.988.276,72									
Tespitler	-Mesleki ve Teknik Eğitim ile ilgili toplumdaki ön yargının devam ediyor olması -Mesleki ve Teknik Eğitimde program bazında geçişler için mevcut yapının sınırlı olması -Mesleki ve Teknik Eğitimin sunmuş olduğu olanaklar ile ilgili toplumda yeterli bir bilginin olmaması -Genel yetenek testinin hâlihazırda ortaokul öğrencilerine uygulanmıyor olması									
İhtiyaçlar	-Ortaokul düzeyinde öğrencilerin yeteneklerini ölçmeye yönelik bir testin geliştirilmesi -Mesleki ve Teknik Eğitimin tanıtımı için genel bir eylem planı ve mali kaynak									

-Mesleki ve Teknik Eğitimin etkin tanıtılmasında kullanılacak fuar, sergi vb. gibi organizasyonlar ve mali kaynak

*İlimizde genel beceri testi uygulanmamaktadır.

Hedef 6.2: Mesleki ve teknik eğitimde yeni nesil öğretim programlarının etkin uygulanması sağlanacak ve altyapı iyileştirilecektir.

Amaç 6	Toplumun ihtiyaçları, işgücü piyasası ve bilgi çağının gereklerine uygun biçimde düzenlenecek olan mesleki ve teknik eğitim ile hayat boyu öğrenme sistemlerinin kurumlarımızda uygulanması sağlanacaktır.									
Hedef 6.2	Mesleki ve teknik eğitimde yeni nesil öğretim programlarının etkin uygulanması sağlanacak ve altyapı iyileştirilecektir.									
Performans Göstergeleri	Hedefe Etkisi (%)	Başlangıç Değeri	2019	2020	2021	2022	2023	İzleme Sıklığı	Rapor Sıklığı	
PG 6.2.1 Mesleki ve Teknik Eğitimde 9. sınıf öğrencinin Tüm 9. Sınıflara oranı(%)	50	27.32	28	29	30	31	32	6 Ay	6 Ay	
PG 6.2.2 Gerçek iş ortamlarında mesleki gelişim faaliyetlerine katılan öğretmen sayısı	50	6	10	15	20	25	40	6 Ay	6 Ay	
Koordinatör Birim	Mesleki ve Teknik Eğitim Şube Müdürlüğü									
İş Birliği Yapılacak Birimler	BİETB,HBÖB,ÖDSHB,SGB									
Riskler	-Yeterli iş ortamının olmaması -Mesleki ve Teknik Eğitimin temelini oluşturan ihtiyaçların hızlı değişmesi ve programların bu sürece göre yenilenememesi -Diğer ülkelerde yapılan mesleki eğitimin özellikle de iş başı eğitimlerin izlenmesine yönelik imkânlarının kısıtlı olması									
Stratejiler	S 6.2.1	Öğretmenlerin işbaşında eğitimlerini desteklemeye yönelik sektörel işbirliği protokolleri yapılacaktır.								
	S 6.2.2	Öğretmenlerin uluslararası projeler ile farklı ülkelerdeki uygulamaları görme ve uygulama imkânı sağlanacaktır.								
	S 6.2.3	Öğretmenlerin mesleki gelişimleri desteklenecek ve hizmetiçi eğitimler gerçek iş ortamlarında yapılacaktır.								
Maliyet Tahmini	₺22.988.276,72									
Tespitler	-Mevcut iş gücü piyasası ve uygulanan programların birbirini tam olarak tamamlayamıyor olması -Öğretmenlerin mevcut olarak alan ile ilgili gelişmeleri iş ortamında öğrenebilecekleri iş ortamlarının yetersiz olması									
İhtiyaçlar	-Öğretmenlere yönelik alanlar ile ilgili inovatif eğitimlerin verilmesi -Öğretmenlere yönelik alanlar ile hizmetiçi eğitim süreçlerinin etkin yürütülmemesi -Yurtdışı eğitim imkânlarının artırılması -Yurtdışı işbaşı eğitim için yabancı dil becerilerinin artırılacağı eğitimlerin yapılması									

Hedef 6.3: Mesleki ve teknik eğitim-istihdam-üretim ilişkisi güçlendirilecektir.

Amaç 6	Toplumun ihtiyaçları, işgücü piyasası ve bilgi çağının gereklerine uygun biçimde düzenlenecek olan mesleki ve teknik eğitim ile hayat boyu öğrenme sistemlerinin kurumlarımızda uygulanması sağlanacaktır.									
Hedef 6.3	Mesleki ve teknik eğitim-istihdam-üretim ilişkisi güçlendirilecektir.									
Performans Göstergeleri	Hedefe Etkisi (%)	Başlangıç Değeri	2019	2020	2021	2022	2023	İzleme Sıklığı	Rapor Sıklığı	
PG 6.3.1 Organize sanayi bölgelerinde bulunan mesleki ve teknik ortaöğretim kurumu sayısı	20	0	-	-	1	1	2	6 Ay	6 Ay	
PG 6.3.2 Sektörle iş birliği kapsamında yapılan protokol sayısı	50	2	5	5	7	8	10	6 Ay	6 Ay	
PG 6.3.3 Buluş, patent ve faydalı model başvurusu yapan mesleki ve teknik eğitim kurumu sayısı	30	0	-	1	2	2	3	6 Ay	6 Ay	
Koordinatör Birim	Mesleki ve Teknik Eğitim Şube Müdürlüğü									
İş Birliği Yapılacak Birimler	HHB,									
Riskler	-Mevcut organize sanayi bölgelerinin bölgesel olarak yapılarının farklı olması ve yeterli desteğin sağlanamaması -Teknolojik altyapının yeterli olmaması -Okulların arge çalışmalarına yönelik altyapı ve finansal imkânlarının yeterli olmaması									
Stratejiler	S 6.3.1	Organize sanayi bölgesi ile işbirliği süreci arttırılacaktır.								
	S 6.3.2	Ülke genelinde Ar-Ge hizmeti sunan sektör temsilcileri ile protokoller yapılacaktır.								
	S 6.3.3	Buluş ve patent yapan kurum sayısını arttırmak için KOSGEB ile işbirliği yapılacaktır.								
Maliyet Tahmini	₺17.879.770,78									
Tespitler	-Sektörel Ar-Ge çalışmalarının yeterli olmaması -Sektör temsilcilerinin mesleki ve teknik eğitimin kalitesinin geliştirilmesine yönelik farkındalık düzeylerinin yeterli olmaması -Bölgesel olarak sektörel organizasyon ve iş yerinin yeterli olmaması ve buna bağlı olarak yeterli işbirliğinin sağlanamaması									
İhtiyaçlar	-İşbirliği süreçlerine yönelik protokollerin arttırılması -Özel sektör desteğine bağlı olarak eğitim ortamlarının oluşturulması ve okulların açılması									

Hedef 6.4: Bireylerin iş ve yaşam kalitelerini yükseltmek amacıyla hayat boyu öğrenme katılım ve tamamlama oranları artırılacaktır.

Amaç 6	Toplumun ihtiyaçları, işgücü piyasası ve bilgi çağına uygun biçimde düzenlenecek olan mesleki ve teknik eğitim ile hayat boyu öğrenme sistemlerinin kurumlarımızda uygulanması sağlanacaktır.									
Hedef 6.4	Bireylerin iş ve yaşam kalitelerini yükseltmek amacıyla hayat boyu öğrenme katılım ve tamamlama oranları artırılacaktır.									
Performans Göstergeleri	Hedefe Etkisi (%)	Başlangıç Değeri	2019	2020	2021	2022	2023	İzleme Sıklığı	Rapor Sıklığı	
PG 6.4.1 Hayat boyu öğrenmeye katılım oranı (%)	25	10,57	11,00	11,50	12,00	12,50	13,00	6 Ay	6 Ay	
PG 6.4.2 Hayat boyu öğrenme kapsamındaki kursları tamamlama oranı (%)	25	84,50	85,00	86,00	87,00	88,00	89,00	6 Ay	6 Ay	
PG 6.4.3 Hayat boyu öğrenme kurslarından yararlanma oranı (%)	25	7,60	8,50	9,00	9,50	10,00	10,50	6 Ay	6 Ay	
PG 6.4.4 İldeki geçici koruma altındaki 5-17 yaş grubundaki yabancı öğrencilerin okullaşma oranı (%)	25	10,57	11,00	11,50	12,00	12,50	13,00	6 Ay	6 Ay	
Koordinatör Birim	Hayat Boyu Öğrenme Şube Müdürlüğü									
İş Birliği Yapılacak Birimler	PİB									
Riskler	-Bireylerin, hayat boyu eğitim süreçlerinden yeterince haberdar olmaması -Katılımda bulunan bireylere verilen belgelerin çoğunun mesleki eğitim belgesi olarak değerlendirilmemesi -Kurslarda temrinlik malzemesi sağlanmadığı için devam oranı azalmaktadır.									
Stratejiler	S 6.4.1	Hayat Boyu Öğretim Programları kapsamında açılan kurslara müracaatın ve kursa devamın arttırılması sağlanacaktır.								
	S 6.4.2	İŞKUR işbirliği kursların desteklenmesi sağlanacaktır.								
	S 6.4.3	Hayatboyu eğitim kurslarının etkin tanıtımı ve bilgilendirmesi yapılacaktır.								
Maliyet Tahmini	₺20.434.023,75									
Tespitler	-Kurslara devam hususunda yeterlilik bulunmaması. -Özellikle küçük ilçelerde usta öğretici bulunamaması.									
İhtiyaçlar	-Kadına ve çocuklara yönelik şiddeti önleme amaçlı kursların açılması. -Kurslarda verilen kurs bitirme belgelerine statü kazandırılması. -İşbirliğine dayalı kursların arttırılması.									

Amaç 7:

Uluslararası standartlar gözetilerek tüm okullarımız için bakanlığımızca oluşturulacak destekleyici özel öğretim yapısı uygulanacaktır.

Hedef 7.1: Özel öğretime devam eden öğrenci oranları artırılabacaktır.

Amaç 7	Uluslararası standartlar gözetilerek tüm okullarımız için destekleyici özel öğretim yapısı uygulanacaktır.									
Hedef 7.1	Özel öğretime devam eden öğrenci oranları artırılabacaktır.									
Performans Göstergeleri	Hedefe Etkisi (%)	Başlangıç Değeri	2019	2020	2021	2022	2023	İzleme Sıklığı	Rapor Sıklığı	
PG 7.1.1 Özel okul öncesi eğitim okullarında bulunan öğrencilerin oranı (%)	25	%004,6	%005,5	%007	%008	%009,5	%01,2	6 Ay	6 Ay	
PG 7.1.2 Özel ilkokullarda bulunan öğrencilerin oranı (%)	25	%01	%01,3	%01,6	%01,8	%02	%02,2	6 Ay	6 Ay	
PG 7.1.3 Özel ortaokullarda bulunan öğrencilerin oranı (%)	25	%009	%009,5	%01	%01,2	%01,5	%02	6 Ay	6 Ay	
PG 7.1.4 Özel ortaöğretim okullarında bulunan öğrencilerin oranı (%)	25	%007,7	%008,5	%009	%01	%01,5	%01,8	6 Ay	6 Ay	
Koordinatör Birim	Özel Öğretim Kurumları Şube Müdürlüğü									
İş Birliği Yapılacak Birimler	BİETB									
Riskler	-Velilerin özel okullara karşı mesafeli yaklaşımı, çocuğunu özel okula göndermek istememesi, -Özel okullarda görev yapan öğretmenlerin ücretlerinin düşük olması, öğretmenlerin özel okullarda görev almak istememesi.									
Stratejiler	S 7.1.1	Özel okullarda Teftiş ve Rehberlik çalışmalarına ağırlık verilecektir.								
	S 7.1.2	Özel öğretim kurumlarında servisle gelen öğrencilerin servis denetiminin artırılmasına yönelik çalışmalar yapılacaktır.								
	S 7.1.3	Özel sektörün eğitime yatırımları teşvik edilecektir.								
Maliyet Tahmini	₺2.554.252,97									
Tespitler	-Özel okullarda öğrenci maliyetlerinin yüksek olması nedeniyle, çocuklarını özel okula göndermek isteyen velilerin									

	gönderememesi -Velilerin isteği doğrultusunda özel okullar tarafından öğrencilere verilen bursların artırılarak yaygınlaştırılması.
İhtiyaçlar	-Özel okulların tanıtımının yapılması, veli memnuniyet anketinin yapılması. -Deneyimli öğretmenlerin özel okullarda tutulması, sosyal kültürel faaliyetlerinin daha çok yaygınlaştırılması.

Hedef 7.2: Sertifika eğitimi veren kurumların niteliğini artırmaya yönelik yapılacak düzenlemeler uygulanacaktır.

Amaç 7	Uluslararası standartlar gözetilerek tüm okullarımız için destekleyici özel öğretim yapısı uygulanacaktır.									
Hedef 7.2	Sertifika eğitimi veren kurumların niteliğini artırmaya yönelik yapılacak düzenlemeler uygulanacaktır.									
Performans Göstergeleri	Hedefe Etkisi (%)	Başlangıç Değeri	2019	2020	2021	2022	2023	İzleme Sıklığı	Rapor Sıklığı	
PG 7.2.1. Özel eğitim ve rehabilitasyon merkezlerinden yararlanan ihtiyaç sahibi birey(öğrenci, kursiyer, veli) sayısı	100	0	200	250	300	350	400	6 Ay	6 Ay	
Koordinatör Birim	-Özel Öğretim Kurumları Şube Müdürlüğü									
İş Birliği Yapılacak Birimler	-BİETB, HBÖB, ÖERB									
Riskler	Katılımın yeterli olmaması, talebin olmaması.									
Stratejiler	S 7.2.1	-Özel çeşitli kurslar ile özel eğitim ve rehabilitasyon merkezlerinde verilen eğitimin niteliğini artırmaya yönelik çalışmalar yapılacaktır.								
Maliyet Tahmini	₺5.108.505,94									
Tespitler	Özel Öğretim Kurumları nezdinde seminerlerin yapılmaması, tanıtımın yapılmaması, akademik çalışmaların takip edilmemesi.									
İhtiyaçlar	Katılımcıların duyarlı olmayışı, velilerin duyarlı olması ile ilgili faaliyetlerin artırılması.									

Bölüm 4

Maaliyetlendirme

Maliyetlendirme

Millî Eğitim Müdürlüğü 2019-2023 Stratejik Planı'nın maliyetlendirilmesi sürecindeki temel gaye, stratejik amaç, hedef ve eylemlerin gerektirdiği maliyetlerin ortaya konulması suretiyle politika tercihlerinin ve karar alma sürecinin rasyonelleştirilmesine katkıda bulunmaktır. Bu sayede, stratejik plan ile bütçe arasındaki bağlantı güçlendirilecek ve harcamaların önceliklendirilme süreci iyileştirilecektir.

Bu temel gayeden hareketle planın tahmini maliyetlendirilmesi şu şekilde yapılmıştır:

- Hedeflere ilişkin eylemler durum analizi çalışmaları sonuçlarından hareketle birimlerin katılımlarıyla tespit edilmiştir,
- Eylemlere ilişkin maliyetlerin bütçe dağılımları yapılmadan önce genel yönetim giderleri ayrılmıştır,
- Müdürlüğümüze bakanlık bütçesinden ayrılan pay, özel idare payı, kantin gelirleri ve bağış gelirleri hesaplanmıştır,
- Eylemlere ilişkin tahmini maliyetler belirlenmiştir, Eylem maliyetlerinden hareketle hedef maliyetleri belirlenmiştir,
- Hedef maliyetlerinden yola çıkılarak amaç maliyetleri belirlenmiş ve amaç maliyetlerinden de stratejik plan maliyeti belirlenmiştir.

Bakanlık bütçesinden ayrılan pay, özel idare payı, kantin gelirleri ve bağış gelirleri yıllık bütçe artışları ve eğilimleri dikkate alındığında Millî Eğitim Müdürlüğü 2019-2023 Stratejik Planı'nda yer alan stratejik amaçların gerçekleştirilebilmesi için tabloda da belirtildiği üzere beş yıllık süre için tahmini 324.390.000 TL'lik kaynağın elde edileceği düşünülmektedir.

Tablo 5: Kaynak Tablosu

Kaynak Tablosu	2019	2020	2021	2022	2023	Toplam Maliyet
Özel İdare Payı	13.097.000,00	17.000.000,00	21.000.000,00	25.000.000,00	29.000.000,00	105.097.000,00
Bakanlık Bütçesinden Gönderilen	36.000.000,00	39.000.000,00	43.000.000,00	48.000.000,00	53.000.000,00	219.000.000,00
Kantin Gelirleri	23.000,00	26.000,00	29.000,00	31.000,00	34.000,00	143.000,00
Bağış	20.000,00	25.000,00	30.000,00	35.000,00	40.000,00	150.000,00
Toplam	49.140.000,00	56.051.000,00	64.059.000,00	73.066.000,00	82.074.000,00	324.390.000,00

Bu kaynağın dağılım oranlarına bakıldığında %70'nin Bakanlık bütçesinden ayrılan pay katkısı, %27'sinin ise özel idare payı olduğu görülmektedir.

Müdürlüğümüz stratejik planında 20 hedef bulunmaktadır. Söz konusu hedeflere ilişkin bütçe dağılımları 5 yıllık olarak alttaki tabloda belirtilmiştir. Tabloda görüldüğü üzere son iki yılın gelir ve giderlerinde yaşanan artıştan hareketle hazırlanan beş yıllık maliyetlendirme sonucunda müdürlüğümüzün tahmini olarak 324.390.000,00.- TL'lik bir harcama yapacağı düşünülmektedir. Plan dönemi amaç maliyetlerine ilişkin alttaki tabloda ayrıntılı bilgiye yer verilmiştir.

Tablo 6: Amaç ve Hedef Maliyetleri Tablosu

Amaç ve Hedef No	2019	2020	2021	2022	2023	Toplam Maliyet
Amaç 1	8899370,079	10150968,5	11601236,22	13232425,2	14863795,28	58747795,28
Hedef 1.1	4256220,472	4854811,024	5548417,323	6328551,181	7108771,654	28096782,65
Hedef 1.2	3482362,205	3972118,11	4539614,173	5177905,512	5816267,717	22988276,72
Hedef 1.3	1160787,402	1324039,37	1513204,724	1725968,504	1938755,906	7662758,906
Amaç 2	5417007,874	6178850,394	7061622,047	8054519,685	9047527,559	35759527,56
Hedef 2.1	1934645,669	2206732,283	2522007,874	2876614,173	3231259,843	12771264,84
Hedef 2.2	3482362,205	3972118,11	4539614,173	5177905,512	5816267,717	22988276,72
Amaç 3	6964724,409	7944236,22	9079228,346	10355811,02	11632535,43	45976535,43
Hedef 3.1	2708503,937	3089425,197	3530811,024	4027259,843	4523763,78	17879770,78
Hedef 3.2	1547716,535	1765385,827	2017606,299	2301291,339	2585007,874	10217011,87
Hedef 3.3	2708503,937	3089425,197	3530811,024	4027259,843	4523763,78	17879770,78
Amaç 4	11220944,88	12799047,24	14627645,67	16684362,2	18741307,09	74073307,09
Hedef 4.1	3482362,205	3972118,11	4539614,173	5177905,512	5816267,717	22988276,72
Hedef 4.2	2321574,803	2648078,74	3026409,449	3451937,008	3877511,811	15325517,81
Hedef 4.3	3095433,071	3530771,654	4035212,598	4602582,677	5170015,748	20434023,75
Hedef 4.4	2321574,803	2648078,74	3026409,449	3451937,008	3877511,811	15325517,81
Amaç 5	2708503,937	3089425,197	3530811,024	4027259,843	4523763,78	17879763,78
Hedef 5.1	1160787,402	1324039,37	1513204,724	1725968,504	1938755,906	7662758,906
Hedef 5.2	773858,2677	882692,9134	1008803,15	1150645,669	1292503,937	5108505,937
Hedef 5.3	773858,2677	882692,9134	1008803,15	1150645,669	1292503,937	5108505,937
Amaç 6	12768661,42	14564433,07	16645251,97	18985653,54	21326314,96	84290314,96
Hedef 6.1	3482362,205	3972118,11	4539614,173	5177905,512	5816267,717	22988276,72
Hedef 6.2	3482362,205	3972118,11	4539614,173	5177905,512	5816267,717	22988276,72
Hedef 6.3	2708503,937	3089425,197	3530811,024	4027259,843	4523763,78	17879770,78
Hedef 6.4	3095433,071	3530771,654	4035212,598	4602582,677	5170015,748	20434023,75
Amaç 7	1160787,402	1324039,37	1513204,724	1725968,504	1938755,906	7662755,906
Hedef 7.1	386929,1339	441346,4567	504401,5748	575322,8346	646251,9685	2554252,969
Hedef 7.2	773858,2677	882692,9134	1008803,15	1150645,669	1292503,937	5108505,937
Amaç Toplam	49.140.000	56.051.000	64.059.000	73.066.000	82.074.000	324.390.000

İzleme ve Değerlendirme

Gümüşhane MEM 2019-2023 Stratejik Planı İzleme ve Değerlendirme Modeli

Stratejik planlarda yer alan amaç ve hedeflere ulaşma durumlarının tespiti ve bu yolla stratejik planlardaki amaç ve hedeflerin gerçekleştirilebilmesi için gerekli tedbirlerin alınması izleme ve değerlendirme ile mümkün olmaktadır. İzleme, stratejik plan uygulamasının sistematik olarak takip edilmesi ve raporlanmasıdır. Değerlendirme ise, uygulama sonuçlarının amaç ve hedeflere kıyasla ölçülmesi ve söz konusu amaç ve hedeflerin tutarlılık ve uygunluğunun analizidir.

MEM 2019-2023 Stratejik Planı'nın izlenmesi ve değerlendirilmesi uygulamaları, MEB 2019-2023 Stratejik Planı İzleme ve Değerlendirme Modeli çerçevesinde yürütülecektir. İzleme ve değerlendirme sürecine yön verecek temel ilkeleri "Katılımcılık, Saydamlık, Hesap verebilirlik, Bilimsellik, Tutarlılık ve Nesnellik" olarak ifade edilebilir.

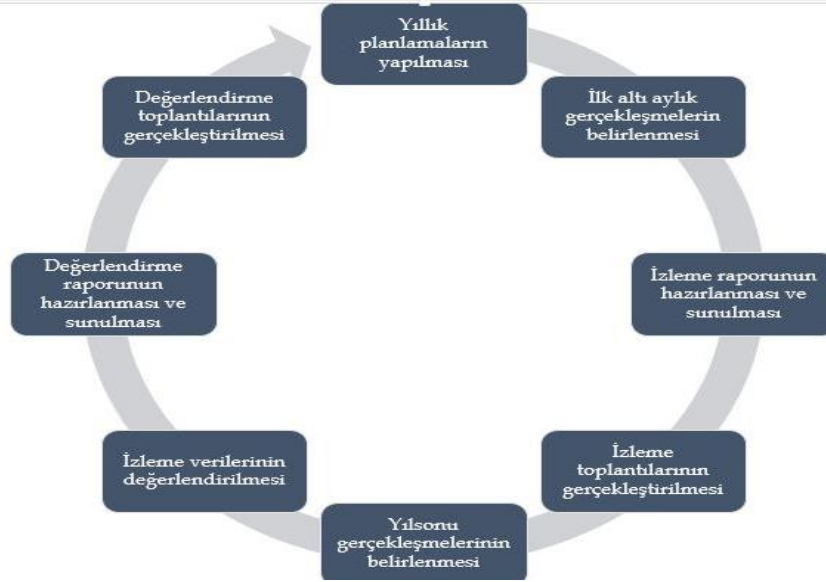
Belirtilen temel ilkeler ve veri analiz yöntemleri doğrultusunda Millî Eğitim Bakanlığı 2019-2023 Stratejik Planı İzleme ve Değerlendirme Modeli'nin çerçevesini;

1. Performans göstergeleri ve stratejiler bazında gerçekleşme durumlarının belirlenmesi,
2. Performans göstergelerinin gerçekleşme durumlarının hedeflerle kıyaslanması,
3. Stratejiler kapsamında yürütülen faaliyetlerin Bakanlık faaliyet alanlarına dağılımının belirlenmesi,
4. Sonuçların raporlanması ve paydaşlarla paylaşımı,
5. Hedeflerden sapmaların nedenlerinin araştırılması,
6. Alternatiflerin ve çözüm önerilerinin geliştirilmesi,

süreçleri oluşturmaktadır. Müdürlüğümüz de bu çerçevede izleme ve değerlendirme faaliyetini yürütecektir.

İzleme ve Değerlendirme Sürecinin İşleyişi

Şekil 5: İzleme ve Değerlendirme Süreci



İzleme ve değerlendirme sürecinin işleyişi ana hatları ile aşağıdaki şekilde özetlenmiştir.

MEM 2019-2023 Stratejik Planı'nda yer alan performans göstergelerinin gerçekleşme durumlarının tespiti yılda iki kez yapılacaktır. Ara izleme olarak nitelendirilebilecek yılın ilk altı aylık dönemini kapsayan birinci izleme kapsamında, MEM Stratejik Plan İzleme ve Değerlendirme Modülü vasıtasıyla, Strateji Geliştirme Şubesi tarafından ilgili birimlerden sorumlu oldukları performans göstergeleri ve stratejiler ile ilgili gerçekleşme durumlarına ilişkin veriler toplanarak konsolide edilecektir. Performans hedeflerinin gerçekleşme durumları

hakkında hazırlanan "stratejik plan izleme raporu" milli eğitim müdürü, müdür yardımcıları ve şube müdürlerinin görüşüne sunulacaktır. Bu aşamada amaç, varsa öncelikle yıllık hedefler olmak üzere, hedeflere ulaşılmasının önündeki engelleri ve riskleri belirlemek ve yıllık hedeflere ulaşılmasını sağlamak üzere gerekli görülebilecek tedbirlerin alınmasıdır.

Yılın tamamına ilişkin ikinci izleme kapsamında ise MEB Stratejik Plan İzleme ve Değerlendirme Modülü vasıtasıyla, Strateji Geliştirme şubesi tarafından ilgili birimlerden sorumlu oldukları performans göstergeleri ve stratejiler ile ilgili yılsonu gerçekleşme durumlarına ait veriler toplanarak konsolide edilecektir.

Stratejik plan değerlendirme raporu, üst yönetici başkanlığında yapılan değerlendirme toplantısında stratejik planın kalan süresi için hedeflere nasıl ulaşılabileceğine ilişkin alınacak gerekli önlemleri de içerecek şekilde nihai hale getirilecektir. Hedeflerin ve ilgili

performans göstergeleri ile risklerin takibi, hedeften sorumlu birimin harcama yetkilisinin; hedeflerin gerekleşme sonuçlarının harcama birimlerinden alınarak konsolide edilmesi, analizi, deęerlendirilmesi ve üst yöneticiye sunulması ise Strateji Geliştirme Şubesinin sorumluluęundadır.

MEM Stratejik Plan İzleme ve Deęerlendirme Modülü

Stratejik Plan izleme ve deęerlendirme sürecinde hızlı ve güvenli veri akışını mümkün kılmak, mükerrerliği önlemek ve katılımcılığı artırmak amacıyla bakanlık tarafından geliştirilen Stratejik Plan İzleme ve Deęerlendirme Modülü kullanılacaktır. 2019-2023 döneminde izleme ve deęerlendirme sürecinin müdürlük genelinde koordinasyonu Strateji Geliştirme Şubesi Ar-Ge birimi personeli tarafından yapılacaktır.

Nitel ve nicel analizler sonucunda elde edilen bulgular ve deęerlendirmeler rapor haline getirilecektir. Raporlamalar, Birim İzleme Kartları, Dönem İzleme ve Deęerlendirme Raporu ve Dönem İzleme ve Deęerlendirme Raporu Yönetici Özeti olarak hazırlanacaktır. Analiz bulguları müdürlük birimleri ile gerçekleştirilen toplantılarda paylaşılacak, genel durum hakkında ise tüm birim temsilcilerinin olduęu toplantılarda bilgilendirme yapılacaktır.

Performans Göstergeleri

Performans göstergelerinin izlenmesinde standartlaşmanın sağlanması ve güvenilirlięin temin edilmesi önemli bir konudur. Bu sebeple performans göstergelerinin kimlik kartı olarak nitelendirilebilecek “Performans Göstergesi Kartı” geliştirilmesi uygulaması yürütülmüştür. Performans göstergesi kartı ile her bir performans göstergesinin veri kaynağı, analitik çerçevesi, kapsamı, veri temin dönemi, ilişkili olduęu stratejiler, sorumlu birim gibi birçok bilgi kayıt altına alınmıştır. Bu yolla performans göstergelerine ilişkin izleme verilerinin güvenilirlięinin ve karşılaştırılabilirlięinin güvence altına alınması sağlanmıştır. Gösterge kartlarının birleştirilmesi ile de hedef kartları oluşturulmuştur.

EKLER: Tablo:7 Hedef Kartı Sorumlulukları

Birimler	1.1	1.2	1.3	2.1	2.2	3.1	3.2	3.3	4.1	4.2	4.3	4.4	5.1	5.2	5.3	6.1	6.2	6.3	6.4	7.1	7.2	
BİETB	i	i	i	i									i		i		i			i	i	
DHB			i					i					i	i	i							
DÖB	i								i	K	i	K	i									
HBÖB		i			i	i	i	i								i	i	i	K		i	
HHB			i																			
İSDB																						
PİB		K			K	i					i	i		i						i		
İEB								i														
İSGB																						
MTEB									i	i	K	i	i	i		K	K	K				
OB	i	i						i	i	K				i	i	i						
ÖERB	i													K	K	K					i	
ÖDSHB	K		K																i			
ÖEK						i			i								i				K	K
SSB																						
SGB				K	i									i	i		i	i	i			
TEB	i	i				K	K	K						i	i	i						

Hedef Koordinatörü: K İş Birliği Yapılacak Birim: i

*Hedef kartı sorumlulukları, hedef kartlarındaki bilgiler ve birim görev alanları esas alınarak oluşturulmuştur.

Tablo 8: Strateji Sorumlulukları

Amaç	Hedef	No	Stratejiler	Ana Sorumlu	Diğer Sorumlu
Bütün öğrencilerimize, medeniyetimizin ve insanlığın ortak değerleri ile çağın gereklerine uygun bilgi, beceri, tutum ve davranışların kazandırılması sağlanacaktır.	Tüm alanlarda ve eğitim kademelerinde, öğrencilerimizin her düzeydeki yeterliliklerinin belirlenmesi, izlenmesi ve desteklenmesi için bakanlığımızca kurulacak olan etkin bir ölçme ve değerlendirme sistemi uygulanacak ve takip edilecektir.	1.1.1	Öğrencilerin bilimsel, kültürel, sanatsal, sportif ve toplum hizmeti alanlarında etkinliklerine katılımı arttırılacak ve izlenecektir.	ÖDSHB	BİETB-DÖB-ÖERB
		1.1.2	Eğitim kalitesinin arttırılması için geliştirilen ölçme ve değerlendirme yöntem ve tekniklerinin kullanılması sağlanacaktır.	ÖDSHB	HB-ÖB
		1.1.3	Öğrenci ve veli üzerindeki sınav baskısının azaltılması sağlanacaktır.	ÖDSHB	BİETB-HHB
	Öğrencilerin yaş, okul türü ve programlarına göre gereksinimlerini dikkate alan beceri temelli yabancı dil yeterlilikleri sistemine geçilmesine ilişkin etkin çalışmalar yürütülecektir.	1.2.1	Öğrencilerde yabancı dil eğitimine yönelik farkındalığın arttırılması sağlanacaktır.	ÖDSHB	HHB
		1.2.2	Yabancı dil eğitiminde geliştirilen/geliştirilecek olan dijital kaynak ve içeriklerin kullanım oranı arttırılacaktır.	PİB	SGB-HBÖB
		1.2.3	Yabancı dil eğitiminde öğretmen farkındalığı arttırılacaktır.	PİB	HBÖB
	Öğrenme süreçlerini destekleyen dijital içerik ve beceri destekli dönüşüm ile ülkemizin her yerinde yaşayan öğrenci ve öğretmenlerimizin eşit öğrenme ve öğretme fırsatlarını yakalamaları ve öğrenmenin sınıf duvarlarını aşması sağlanacaktır.	1.3.1	Öğrenci velilerinde dijital içerik ile ilgili farkındalık oluşturulacaktır.	ÖDSHB	BİETB
		1.3.2	Dijital içeriklerin kullanılması konusunda öğretmen beceri ve yetenekleri geliştirilecek farkındalık düzeyi arttırılacaktır.	ÖDSHB	BİETB-HHB

*Strateji sorumluluk tablosu, stratejiler altında yer alan eylemlerin sorumluları esas alınarak oluşturulmuştur.

Amaç	Hedef	No	Stratejiler	Ana Sorumlu	Diğer Sorumlu
Çağdaş normlara uygun, etkili, verimli yönetim ve organizasyon yapısı ve süreçleri hâkim kılınacaktır.	Yönetim ve öğrenme etkinliklerinin izlenmesi, değerlendirilmesi ve geliştirilmesi amacıyla veri girişi sağlanacak ve verilerin takibi yapılacaktır.	2.1.1	Okullarımızın veriye dayalı yönetim sistemini etkin kullanması sağlanacaktır.	SGB	BİETB
		2.1.2	Müdürlüğümüz faaliyet alanlarına yönelik memnuniyet takip sistemi kurulacaktır.	SGB	BİETB-SGB
	Oluşturulacak olan yeni mesleki ve gelişim sistemi içerisinde öğretmen ve okul yöneticilerinin mesleki gelişimleri takip edilecektir.	2.2.1	Öğretmen ve okul yöneticilerin mesleki gelişimleri takip edilecektir.	PIB	MTEB-BİETB
		2.2.2	Öğretmenlere yönelik motivasyon faaliyetleri ve ödüllendirme yapılacaktır.	PIB	-

Amaç	Hedef	No	Stratejiler	Ana Sorumlu	Diğer Sorumlu
Okul öncesi eğitim ve temel eğitimde öğrencilerimizin bilişsel, duygusal ve fiziksel olarak çok boyutlu gelişimleri sağlanacaktır.	Erken çocukluk eğitiminin niteliği ve yaygınlığı artırılacak, toplum temelli erken çocukluk çeşitlendirilerek yaygınlaştırılacaktır.	3.1.1	Erken çocukluk eğitim hizmeti yaygınlaştırılacaktır.	TEB	ÖEK
		3.1.2	Erken çocukluk eğitiminde öğretmen beceri ve yetenekleri geliştirilecektir.	TEB	PİB
		3.1.3	Erken çocukluk eğitiminde şartları elverişsiz gruplarda eğitimin niteliği artırılacaktır.	TEB	ÖERB
	Öğrencilerimizin bilişsel, duygusal ve fiziksel olarak çok boyutlu gelişimini önemseyen, bilimsel düşünme, tutum ve değerleri içselleştirebilecekleri bir temel eğitim yapısına geçilerek okullaşma oranı artırılacaktır.	3.2.1	İlkokul ve ortaokullarda okullaşma oranları artırılacak, devamsızlık oranları azaltılacaktır.	TEB	DHB
		3.2.2	İlkokul ve ortaokullar gelişimsel açıdan desteklenecektir.	TEB	HBÖB
	Temel eğitimde okulların niteliğini artıracak yenilikçi uygulamalara yer verilecektir.	3.3.1	Temel eğitimde bakanlıkça yapılacak yenilikçi uygulamalar takip edilecektir.	TEB	BİETB
		3.3.2	Temel eğitimde bakanlığın eğitim politikalarına bağlı olarak okullar arası başarı farkının azaltılması sağlanacaktır.	TEB	BİETB

Amaç	Hedef	No	Stratejiler	Ana Sorumlu	Diğer Sorumlu
Öğrencileri ilgi, yetenek ve kapasiteleri doğrultusunda hayata ve üst öğretime hazırlayan bir ortaöğretim sistemi ile toplumsal sorunlara çözüm getiren, ülkenin sosyal, kültürel ve ekonomik kalkınmasına katkı sunan öğrenciler yetiştirilecektir.	Ortaöğretime katılım ve tamamlama oranları arttırılacaktır.	4.1.1	Pansiyon niteliklerinin geliştirilerek tercih edilebilirliği arttırılacaktır.	OB	-
		4.1.2	Eylem planları çerçevesinde okullara devam oranları arttırılacaktır.	OB	-
	Ortaöğretimde değişen dünyanın gerektirdiği becerileri sağlayan ve değişimin aktörü olacak öğrencilerin yetiştirilmesine imkan sağlanacaktır.	4.2.1	Uluslararası proje yapma ve dil yeterliliklerinin geliştirilmesine yönelik çalışmalar yapılacaktır.	DHB	OB
		4.2.2	Sosyal projelere öğrencilerin katılımına yönelik farkındalık kazandırılacaktır.	DHB	OB
	İlimizdeki fen ve sosyal bilimler liselerinin niteliği arttırılacaktır.	4.3.1	Fen ve Sosyal Bilimler Liselerinde yürütülen bilimsel, eğitsel ve sosyal proje sayıları arttırılacaktır.	MTEB	OB
		4.3.2	İlimizdeki Fen ve Sosyal Bilimler Liselerinin bölgemizdeki yükseköğretim kuruluşları ile işbirliği arttırılacaktır.	MTEB	OB
	Örgün eğitim içinde imam hatip okullarının niteliği arttırılacaktır.	4.4.1	İmam Hatip okullarının bölge üniversiteleri ile yapılan etkinlik ve işbirliğinin arttırılması	DÖB	OB
		4.4.2	İmam Hatip okulları öğrencilerinin dil becerileri gelişimi sağlanacaktır.	DÖB	OB

Amaç	Hedef	No	Stratejiler	Ana Sorumlu	Diğer Sorumlu
Özel eğitim ve rehberlik hizmetlerinin etkinliği artırılarak bireylerin bedensel, ruhsal ve zihinsel gelişimleri desteklenecektir.	Okullarımızdaki rehberlik ve psikolojik danışmanlık hizmetlerinin kalitesi arttırılacaktır.	5.1.1	Psikolojik danışmanlık ve rehberlik hizmetleri ihtiyaçlara yönelik gerçekleştirilecektir.	ÖERB	-
	Özel eğitim ihtiyacı olan bireylerin eğitim ortamlarının ve eğitim faaliyetlerinin kalitesi arttırılacaktır.	5.2.1	Özel eğitim ihtiyacı olan öğrencilere yönelik hizmetlerin kalitesi arttırılacaktır.	ÖERB	-
	Ülkemizin kalkınmasında önemli bir kaynak niteliğinde bulunan özel yetenekli öğrencilerimiz, akranlarından ayrıştırılmadan doğalarına uygun bir eğitim yöntemi ile desteklenecektir.	5.3.1	Özel yeteneklilere yönelik kurumsal yapı ve süreçlerin iyileştirilecektir.	ÖERB	DHB
		5.3.2	Özel yetenekli öğrencilerin tanınmasında bakanlığımızın belirleyeceği ileri seviye tanılama ve değerlendirme araçlarını kullanılacaktır.	ÖERB	BIETB

Amaç	Hedef	No	Stratejiler	Ana Sorumlu	Diğer Sorumlu
Mesleki ve teknik eğitim ve hayat boyu öğrenme faaliyetleri toplumun ihtiyaçlarına ve işgücü piyasası ile bilgi çağının gereklerine uygun biçimde yürütülecektir.	Mesleki ve teknik eğitime atfedilen değer ve erişim imkânları arttırılacaktır.	6.1.1	Mesleki ve Teknik Eğitimde kariyer rehberliği etkin bir hale getirilecek ve Mesleki ve Teknik Eğitimin görünürlüğü arttırılacaktır.	MTEB	HBÖB
		6.1.2	Önceki öğrenmelere yönelik faaliyet ve uygulamalar arttırılacaktır.	MTEB	-
	Mesleki ve teknik eğitimde yeni nesil öğretim programlarının etkin uygulanması sağlanacak ve altyapı iyileştirilecektir.	6.2.1	Öğretmenlerin işbaşında eğitimlerini desteklemeye yönelik sektörel işbirliği protokolleri yapılacaktır.	MTEB	PİB
		6.2.2	Öğretmenlerin uluslararası projeler ile farklı ülkelerdeki uygulamaları görme ve uygulama imkânı sağlanacaktır.	MTEB	SGB
		6.2.3	Öğretmenlerin mesleki gelişimleri desteklenecek ve hizmetiçi eğitimler gerçek iş ortamlarında yapılacaktır.	MTEB	PİB
	Mesleki ve teknik eğitim-istihdam-üretim ilişkisi güçlendirilecektir.	6.3.1	Organize sanayi bölgesi ile işbirliği süreci arttırılacaktır.	MTEB	HBÖB
		6.3.2	Ülke genelinde Ar-Ge hizmeti sunan sektör temsilcileri ile protokoller yapılacaktır.	MTEB	HBÖB
		6.3.3	Buluş ve patent yapan kurum sayısını arttırmak için KOSGEB ile işbirliği yapılacaktır.	MTEB	SGB
	Bireylerin iş ve yaşam kalitelerini yükseltmek amacıyla hayat boyu öğrenime katılım ve tamamlama oranları arttırılacaktır ve yurt dışındaki vatandaşlarımıza yönelik eğitim öğretimle ilgili faaliyetlere devam edilecektir.	6.4.1	Hayat Boyu Öğretim Programları kapsamında açılan kurslara müracaatın ve kursa devamın arttırılması sağlanacaktır.	HBÖB	-
		6.4.2	İŞKUR işbirliği kursların desteklenmesi sağlanacaktır.	HBÖB	-
		6.4.3	Hayatboyu eğitim kurslarının etkin tanıtımı ve bilgilendirmesi yapılacaktır.	HBÖB	-

Amaç	Hedef	No	Stratejiler	Ana Sorumlu	Diğer Sorumlu
Uluslararası standartlar gözetilerek tüm okullarımız için bakanlığımızca oluşturulacak destekleyici bir özel öğretim yapısı uygulanacaktır.	Özel öğretime devam eden öğrenci oranları artırılabacaktır.	7.1.1	Özel okullarda Teftiş ve Rehberlik çalışmalarına ağırlık verilecektir.	ÖEK	İSDB
		7.1.2	Özel öğretim kurumlarında servisle gelen öğrencilerin servis denetiminin artırılmasına yönelik çalışmalar yapılacaktır.	ÖEK	İSDB
		7.1.3	Özel öğretimde eğitimin kalitesi arttırılacaktır.	ÖEK	-
	Sertifika eğitimi veren kurumların niteliğini arttırmaya yönelik yapılacak düzenlemeler uygulanacaktır.	7.2.1	Özel çeşitli kurslar ile özel eğitim ve rehabilitasyon merkezlerinde verilen eğitimin niteliğini arttırmaya yönelik çalışmalar yapılacaktır.	ÖEK	-